

**ARMED REVOLUTIONARY ORGANIZATIONS OF MEXICO**

**DOCUMENTS AND PUBLICATIONS**

**Madera**

**REEL 8 FOLDER 1**

**MANDEVILLE SPECIAL COLLECTIONS LIBRARY**

**UNIVERSITY OF CALIFORNIA, SAN DIEGO**



# Madera

ORGANO CENTRAL  
DE LA

LIGA COMUNISTA 23 DE SEPTIEMBRE



56

Editorial Brigada Roja

diciembre de 1980

## EDITORIAL 1980 Un resumen del movimiento

Como ha sido costumbre, al terminar el año es conveniente echar un vistazo a lo que ha sido la lucha de los explotados y oprimidos en el país en estos doce meses, hacer un recuento general del movimiento obrero, de sus avances, giros, retrocesos y de sus debilidades; para trazar a partir de ahí algunas perspectivas para el futuro y las tareas de los revolucionarios organizados de frente a eso.

Una primera cuestión que salta a la vista, es que el proletariado ha venido sosteniendo e incrementando la ofensiva que desde años atrás inició contra la dominación burguesa.

La base general que ha permitido esto son las agobiantes condiciones de vida de las masas, la intensificación de la explotación de los obreros y los de

2



## Maniobras militares del ejército burgués

Del 6 al 11 de diciembre se realizaron en los estados de Chiapas, Yucatán, Quintana Roo, Tabasco y Campeche, las llamadas "maniobras militares de invierno", en las que participaron más de 40 mil elementos pertenecientes a la Infantería, Fuerza Aérea y la Marina.

Esta escandalosa movilización militar fue presentada por el Estado a través de la Secretaría de la Defensa Nacional, como parte de la preparación de "los defensores de la patria" para estar en mejores condiciones, para "defender al país" de cualquier agresión extranjera que tuviera como objetivo apoderarse de "nuestra" riqueza petrolera concentrada en esa zona.

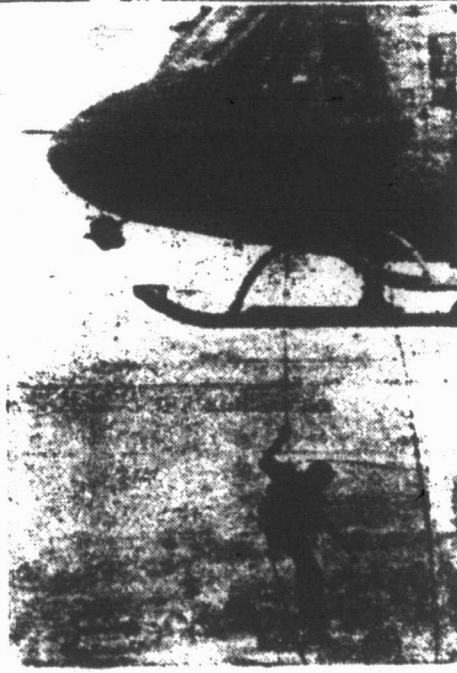
19

## MAGISTERIO A redoblar energías hacia la huelga nacional

Y la lucha magisterial sigue su curso incontenible. Nuevas expresiones de su desarrollo vienen a sumarse a las que hemos venido reseñando en "Madera" desde hace ya varios meses. Nuevos avances vienen a confirmar su carácter ascensional y a manifestar la mayor conciencia, espíritu de lucha y gran combatividad entre los maestros proletarios.

Toda la labor represiva desatada por el Estado desde fuera del movimiento, incluidos los "charros" del SNTE, lo mismo que la desplegada por los "demócratas" del PCM, PRT, "Corriente Socialista" (CS), LOM, FMIN, etc., dentro del movi-

6



## México en la fase imperialista (IV)

21



1980

de la primera

## Un resumen del movimiento

más trabajadores, la reducción del salario real de los trabajadores frente a una elevada carestía de la vida y la cada vez mayor opresión que la burguesía deja caer sobre las masas para conservar su dominio sobre ellas.

Aunque la burguesía ha podido mantener su reactivación económica un año más—sin llegar a cumplir sus metas en cuanto al índice de crecimiento económico, en cuanto a la capacidad de exportación, del desempleo, la inflación, etc.—, lo ha hecho gracias a esa fuente mágica que para ella ha sido el petróleo, pero sobre todo, a base de dejar caer sobre las espaldas de los trabajadores todas las consecuencias de la crisis, agudizando aún más la miseria y las penalidades de las masas. Lo ha hecho imponiendo nuevos topes salariales que significaron una nueva pérdida del poder adquisitivo de los trabajadores; lo ha hecho incrementando y haciendo más intensa la jornada de trabajo y manteniendo un ejército industrial de reserva de más de 10 millones de personas en edad de trabajar, a pesar de que el ritmo del desempleo ha disminuido en comparación de los años 75, 76 y 77.

Y ante eso, la respuesta de las masas ha sido incrementar su lucha por conquistar mejores condiciones de vida. La misma intensificación de la explotación y opresión que sufren las masas trabajadoras, las ha empujado a nuevas movilizaciones, a nuevas huelgas

y paros, y a nuevas acciones contra el poder del capital, a pesar de que el Estado burgués ha incrementado también su labor contrarrevolucionaria en todos los terrenos, ha aumentado sus fuerzas policíaco militares, ha mejorado su poder armamentístico y ha incrementado su labor represiva en todos los lados; ha tratado de reforzar a los sindicatos y ha intensificado su labor, al mismo tiempo que se ha incrementado la actividad de los grupos y partidos "obrero"burgueses que tratan de imponer la política oportunista al movimiento obrero, de frenarlo y de imponerle la política de conciliación entre las clases.

Así pues, es un hecho la continuidad de la ofensiva histórica y su intensificación. Esta ofensiva que sigue conservando un ritmo de crecimiento similar al de años anteriores, pero que se ha ampliado enormemente con la incorporación al movimiento de varios sectores obreros que hasta ahora habían estado en calma, y sobre todo con la incorporación de contingentes cada vez mayores del proletariado magisterial, que en este año se colocaron rápidamente a un paso de la huelga nacional.

Se debe resaltar que el peso mayor de la ofensiva, aun considerando la gran importancia que han tenido las luchas magisteriales, ha recaído en el proletariado fabril que, con muchísimas huelgas, paros y otras movilizaciones ha venido poniéndose a la cabeza del movimiento, reafirmando

en este aspecto lo que ya se había expresado en años anteriores y dando una mayor fortaleza a la lucha general de la clase obrera.

Junto a esto, se tiene que resaltar el aumento de la combatividad de las masas, sobre todo lo que se dio en varias huelgas obreras, y la explosividad con que se desarrollaron otras movilizaciones.

La huelga de los obreros de General Motors que se sostuvo más de cuatro meses; la huelga, los paros y otras movilizaciones de los obreros de AHMSA en Monclova que durante casi todo el año realizaron constantes acciones (como se recordará, la huelga en AHMSA 1 duró un mes); la huelga en Mexicana de Autobuses que duró también varios meses; las huelgas y movilizaciones de los obreros de Cervecería Modelo, de varias huleras, de IEM-FRIEM y de otras fábricas, realizadas en los primeros meses del año; las grandes acciones del magisterio, principalmente las del 9 de junio y las realizadas en octubre y noviembre; y la movilización realizada por los estudiantes de las escuelas normales rurales durante septiembre y octubre, han mostrado precisamente eso: el reforzamiento del espíritu de lucha entre las masas, la cada vez mayor resistencia obrera y la combatividad creciente del proletariado y las amplias masas. Es innegable que los obreros y las amplias masas han mostrado con todo eso, cómo para ellos se reafirma día con día que sólo con

la lucha combativa, con la fuerza de su movilización, es como pueden conquistar mejores condiciones de vida, y cómo, por tanto, han venido desechando las ilusiones en que la burguesía ceda gratuitamente a sus demandas.

En general, éste ha sido un año de intensa lucha de las masas, de un ascenso paulatino de la movilización, con lo que la burguesía ha vuelto a vivir una situación idéntica a la de los últimos años, una situación en la que la intensidad de la movilización de las masas no le dio ni un momento de respiro. En éste, como en los años anteriores, apenas se terminaba alguna huelga cuando surgía otra u otras más; cesaban éstas para dar paso a otras movilizaciones, en forma tal que propiamente no hubo un mes del año sin que la burguesía sufriera las nuevas ofensivas de los obreros, de los estudiantes, de los maestros, de los campesinos y en general de las masas populares.

Por otro lado, durante el año, sobre todo en algunos momentos de frente a varias de las movilizaciones importantes, se volvieron a presentar esas situaciones latentes desde hace cierto tiempo, en las que de frente a una determinada movilización se crean condiciones propicias para la generalización de la lucha y para la creación de movimientos envolventes. Esto es precisamente lo que ocurrió durante el pequeño auge huelguístico de finales de enero, febrero y principios de marzo; lo que se presentó también de frente a la huelga de los telefonistas y la huelga de AHMSA 1 -- (recuérdese que en esos días se estaba iniciando un nuevo ascenso de la lucha magiste--

rial), y sobre todo a finales de septiembre y parte de octubre cuando alcanzó su mayor nivel la lucha de los normalistas rurales, cuando el magisterio empezaba un nuevo auge de su movimiento y había la posibilidad de que estallara la huelga de los trabajadores universitarios, sobre todo en la UNAM.

Lo importante de todo eso es que, a pesar de que no se arribó a movimientos envolventes, el proletariado aprovechó esas situaciones para avanzar hacia una cohesión mayor de las diferentes movilizaciones particulares. A nuestro juicio éste es un elemento que en el 80 el movimiento obrero desarrolló como en ninguno de los años anteriores más recientes, y muestra importante del avance de las masas proletarias hacia la conformación de un movimiento nacional único de clase.

La ligazón, aunque débil, de diferentes sectores obreros de los que estaban en la huelga a la altura de febrero, la tendencia a unirse y las acciones en que participaban conjuntamente (principalmente marchas), y los intentos de varios sectores obreros por aglutinar sus movilizaciones en torno a coordinadoras de lucha; las acciones de los normalistas rurales cuando en la plenitud de su movilización tendieron a ligar su lucha con el magisterio y con otros sectores; y lo hecho por los maestros al buscar la solidaridad con los padres de familia, con estudiantes, con diversos sectores obreros y con muchos campesinos, muestran uno de los avances más importantes del movimiento obrero en este año, muestran cómo se avanza en la lucha contra la dispersión en el seno del movimiento, cómo

se acrecienta el espíritu de solidaridad, cómo para más y más obreros y otros trabajadores aparece clara la necesidad de la unidad obrera. Han sido significativos, sin duda, los pasos dados hacia la articulación de unas luchas particulares con otras; ha sido significativo cómo para muchos luchadores está claro que cada nueva movilización debe lanzarse no sola y aislada, sino tratando de articularse con otras, de jalar una amplia solidaridad hacia su movimiento y de generalizar la lucha. Y estos pasos son importantes pues marcan el camino a seguir para enfrentar al enemigo de clase no con una fuerza aislada y débil, sino con un mayor poder que se puede lograr con la articulación de diversas luchas particulares, de tal forma que así, unidas, tienen mayores posibilidades para obligar a la burguesía a ceder en las reivindicaciones inmediatas de los trabajadores; pero lo más importante es que así marcan el camino práctico que se debe seguir hacia el movimiento nacional único que la clase obrera tiene que construir y sin el cual no podrá derrocar la dominación burguesa.

Todo esto, y la incorporación de mayores contingentes de obreros y de las masas populares en torno a demandas como la libertad de los presos políticos y a movilizaciones de solidaridad con la lucha internacional del proletariado, con la revolución en Nicaragua, con la revolución salvadoreña, etc., ha mostrado el arribo cada vez mayor del proletariado a la lucha política, el rebasamiento de la simple lucha de resistencia y de movilizaciones meramente defensivas, y el desarrollo de un movimiento en el



que las masas van participando ya no tanto a la espera de que sus problemas, penurias y necesidades sean resueltos en el marco del capitalismo, sino impulsando la lucha hacia la subversión de las relaciones capitalistas de producción; un movimiento en el que las masas arriban cada vez más al enfrentamiento abierto contra la burguesía y su Estado.

El otro aspecto más importante que reportó el movimiento, es el referido a los avances en el terreno de la organización de las masas, sobre todo lo que el movimiento magisterial ha venido impulsando. Al proletariado magisterial le ha tocado ser el protagonista directo de un proceso en el que se resumen las experiencias de largos años de lucha obrera y popular y la experiencia de los más lúcidos dirigentes del proletariado en el terreno de la organización de las masas (cuestión que ha venido a reafirmar su posición como un destacamento más de la clase obrera). El arribo por parte del magisterio a un desarrollo generalizado de organismos del tipo de los Consejos de Representantes, aun con sus deficiencias, al mismo tiempo que reafirma la caducidad de los organismos burocrático represivos y al servicio de la burguesía en que han devenido los sindicatos, muestra el camino práctico que pueden seguir los obreros y las amplias masas para construir sus organizaciones propias, representativas, regidas por la democracia proletaria y cuyas funciones sean principalmente de dirección política del movimiento.

Con el desarrollo ampliado de los consejos, el proletariado magisterial ha resumido las históricas enseñanzas en el terreno de organización del

movimiento ferrocarrilero del 58-59, del movimiento del 68 y de muchas otras luchas proletarias y ha abierto la perspectiva de que a no muy largo plazo (sobre todo si se derrota a los oportunistas que tratan de evitar que se consoliden los consejos de lucha magisteriales y se sostenga el sindicato), esa experiencia se generalice a otros destacamentos proletarios, como parece estar sucediendo también entre muchos sectores estudiantiles. Con esto puede abrirse un periodo decisivo en la construcción de sólidos organismos de masas y un movimiento revolucionario poderoso, único de la clase obrera en todo el país.

Por último, se puede observar un avance de la conciencia socialista entre las masas. Lo demuestra la simpatía entre cada vez más trabajadores por los planteamientos socialistas, el acogimiento de éstos haciéndolos suyos y coreándolos muchas veces en manifestaciones y mítines; lo expresa también la identificación cada vez más clara de la burguesía como clase enemiga, y del Estado como instrumento de dominación de los capitalistas sobre las amplias masas; lo expresa igualmente el rechazo cada vez mayor de los obreros y otros trabajadores hacia grupos y partidos oportunistas, que tratan de hacerse aparecer como revolucionarios y que en forma creciente las masas los vienen ubicando como lo que son: aliados de la oligarquía financiera, y sobre todo el rechazo creciente a los grupos "demócratas" más vulgares como el PCM, PRT, "Corriente Socialista", PMT y el POS.

De esa manera, sin que en el movimiento hayan sido superadas las graves debilidades que arrastra desde años anteriores, subsistiendo aún una enorme dispersión entre el movimiento y gran desarticulación de

unas luchas con otras en la mayoría de los casos; prevaleciendo esa situación en la que los obreros arriban a las huelgas y movilizaciones sin tener una idea clara sobre los objetivos y tareas que se deben trazar; arribando aun a la mayoría de las movilizaciones con una débil o nula preparación y la mayoría de las veces dominadas por la espontaneidad; siendo evidente aún el poco desarrollo de las organizaciones de las masas y del partido revolucionario, lo que da como resultado la existencia de una dirección revolucionaria sumamente débil, y el dominio aún fuerte de las direcciones burguesas y oportunistas en el movimiento obrero; aun prevaleciendo todo eso, el movimiento obrero y popular se mantiene en la ofensiva histórica, da algunos pequeños pasos adelante, a veces titubeantes, pero marchando hacia adelante.

Es por esto, principalmente, que en el 81 debe mantenerse el ascenso del movimiento, el incremento de su lucha y el desarrollo superior de las formas de lucha, de la organización y la conciencia de clase. Además, dado que la situación económica en el país lanzará sobre las espaldas de los trabajadores consecuencias aún más desastrosas, sobre todo con las repercusiones de la crisis capitalista mundial en México, esto empujará a los obreros y demás trabajadores a acrecentar su resistencia, a incrementar los paros, las huelgas y demás movilizaciones, y con todo eso, se deben presentar mayores condiciones para el fortalecimiento del movimiento revolucionario del proletariado.

Más aún, si se observa la combatividad con que se han

sostenido movilizaciones como la huelga de los obreros de Aceros Ecatepec (ésta acaba de terminar después de 29 días de lucha), que en plenos días últimos del año han mantenido en alto su bandera de lucha, seguramente se podrá apreciar el espíritu de combate que existe entre los obreros en contra de la explotación capitalista.

Así, si cada uno de los años anteriores ha iniciado con enormes perspectivas para el desarrollo del movimiento obrero, este 81 va a iniciar con perspectivas mucho más halagadoras. Desde empezando el año, en los primeros meses, la lucha obrera segura

mente vivirá un nuevo auge, como lo señalan las perspectivas de huelga en lugares como la Cervecería Moctezuma (distribuidores en el D.F.), en ACERMEX, en varias de las hileras, en la Cervecería Modelo, en la General Motors, en Aceros Planos de Fundidora de Monterrey, en AHMSA 1 de Monclova y en muchos otros lugares donde ya existen emplazamientos a huelga. Si a eso se agrega la segura intensificación de la lucha magisterial en ruta hacia la huelga nacional y la posible reincorporación al movimiento de diversos sectores estudiantiles y de muchos contingentes campesinos, se verá claramente que en los primeros meses del

año, no sólo puede darse un simple auge del movimiento, sino que se reforzarán las condiciones para un movimiento envolvente y generalizado.

No hay duda, el futuro del movimiento, por todo eso, es halagador. Pero esto mismo reclama una labor más intensa de los militantes revolucionarios, que haga posible que ese previsible auge de la lucha obrera sea aprovechado para arribar a un estadio superior de la lucha del proletariado contra la dominación burguesa, y que sea un paso decisivo para la construcción del movimiento nacional único de la clase obrera \*



GRAN SOLIDARIDAD LEVANTÓ LA HUELGA DE AHMSA 1 EN MONCLOVA



# MAGISTERIO. A redoblar energías hacia la huelga nacional

de la primera

miento, no han logrado apagar el fuego de la movilización y muy contrario a sus deseos la lucha se fortalece.

Aunque en Chiapas, Morelos y Valle de México aparentemente se dio una retirada parcial, más bien lo que parece es que el movimiento ha cambiado de táctica y los maestros se están abocando a prepararse para lanzarse a nuevas luchas el año que entra. Mientras tanto los maestros de otros estados se incorporan a la ofensiva.

Así, los aproximadamente cinco mil maestros organizados en la Coordinadora Estatal de Lucha del Magisterio Hidalguense, siguiendo el ejemplo de los profesores del Valle de México, desconocieron en un Congreso de Masas, el día 3 de diciembre a los dirigentes "charros" de la sección 15 del SNTE encabezados por Ernesto Ordaz. Posteriormente, el 11 de diciembre realizaron un paro y un "plantón" frente al edificio de la sección 15 del SNTE.

El 9 de diciembre más de 2 mil maestros estatales del estado de México, realizaron una marcha en la ciudad de Toluca exigiendo un 40% de aumento salarial y 60 días de aguinaldo como principales demandas. El 11, estos mismos protestaron contra la transa impuesta por los sindicaleros que aceptaron un 25% cuando se había acordado no aceptar menos del 40%.

El mismo 9 de diciembre miles de profesores poblanos iniciaron un "plantón" en la capital del estado en contra del nuevo dirigente seccional, al que acusan de asumir la actitud de los "charros", negando se a resolver los problemas y planteamientos magisteriales.

En el estado de Guerrero, aunque el Consejo Central de Lucha decidió posponer el estallamiento indefinido del paro de labores arunciado para los primeros días de diciembre, aplazándolo para la primera quincena de enero, el 11 de diciembre realizaron una manifestación en la que participaron más de cinco mil maestros de la sección 14 del SNTE, exigiendo el cumplimiento de un pliego de catorce demandas, poniendo tres como las principales: incremento salarial, 3 meses de aguinaldo y destitución y cese de la directora de Educación Media Básica.

En Coahuila, los "charros" con el afán de evitar que el movimiento se les escape de las manos, dado que dos delegaciones (escuelas secundarias) habían estado realizando paros exigiendo el pago de salarios atrasados, organizaron paros escalonados en todo el estado los días 5, 10 y 12 de diciembre.

A las diferentes expresiones de la lucha en otros estados del país, los maestros del estado de Guanajuato se incorporaron de lleno a la movilización con una manifestación y "plantón" frente del edificio

sindical el 4 de diciembre, exigiendo el cumplimiento de sus demandas. El 5 en la madrugada fueron desalojados violentamente por policías y cuerpos de choque comandados por los "charros" de la sección 13.

Es imposible, como se podrá apreciar, describir con palabras lo que indican los hechos. Nunca antes como ahora la lucha magisterial había logrado esa potencia, esa amplitud y combatividad que hoy muestra. Pero, aunque no hay duda de sus avances, siguen expresándose con bastante fuerza un conjunto de debilidades que es preciso remontar para que el proletariado magisterial en todo el país pueda conquistar sus demandas; y lo que es más importante, para que la actual ofensiva magisterial fortalezca con la victoria la lucha contra la burguesía y su Estado y deje bien grabado en la conciencia de las masas obreras y populares que solamente con la lucha combativa es posible arrancar a la burguesía y su Estado sus demandas, y más aún, que aprenda, a través de sus experiencias, que sólo derrocando la dominación burguesa e instaurando el socialismo es posible conquistar una vida digna para todos los explotados y oprimidos, esclavizados por el capital.

Para que la lucha del proletariado magisterial pueda cumplir a plenitud con esa responsabilidad de salir victorio

sa, que hoy el movimiento obrero y popular le está reclamando; para que su ejemplo sea todavía más significativo para el movimiento revolucionario en México, es preciso que supere las grandes debilidades que aún arrastra, y principalmente la que se observa en la dirección de su lucha.

Si 1980 ha concluido con grandes movilizaciones, que en la práctica se presentan como ensayos para los próximos combates, el 81 debe iniciarse con la convicción por parte de todos los maestros proletarios del país, que los combates por venir serán de mayor envergadura y que, por lo tanto, van a exigir mayores esfuerzos, mayor decisión y combatividad por lo que deben ser mejor organizados, mejor planeados, para que puedan desembocar en la huelga nacional, y mejor dicho, en la huelga nacional triunfante.

Es preciso insistir en ello puesto que si la contraofensiva burguesa ha sido dura durante todo el año, ésta se va a recrudecer todavía más en los meses que vienen, puesto que para la burguesía y su Estado constituye una tarea de primer orden derrotar el movimiento magisterial antes de que adquiera magnitudes mayores; en la medida en que, también, la lucha magisterial será un acicate, un aliciente para aquellos sectores que están en condiciones de lanzarse a la lucha en los primeros meses del 81, el Estado preten de abortarla lo antes posible.

Reafirmamos nuestra postura en el sentido de que los esfuerzos del proletariado magisterial deben ser enfocados en estos momentos a la preparación de la huelga nacional, evitando movilizaciones que lejos de fortalecer, desgasten

las energías de las masas. Nos oponemos a las luchas pacíficas y legales que facilitan al Estado su labor represiva.

Consideramos que las próximas acciones que se realicen (paros, marchas, mítines y todo tipo de manifestaciones) deben ser preparadas de una manera concienzuda y dirigidas primero a fortalecer las filas magisteriales, incorporando a todos aquellos maestros proletarios que aún no se han sumado a la lucha, desplegando una amplia labor de agitación y propaganda con ellos, invitándolos a que se organicen y ayudándoles en todo lo posible para que se incorporen de lleno a la movilización. Esta labor debe dirigirse principalmente hacia aquellos estados del país donde las cosas han estado más "calmadas". Hay que fortalecer la unidad magisterial a marchas forzadas.

En segundo lugar, las próximas acciones, deben estar encaminadas a fortalecer aún más la unidad con otros sectores obreros y populares, tanto con aquellos que se encuentran en lucha como con los que están por lanzarse a ella, haciéndoles ver que la lucha de los maestros es parte de la lucha general de la clase obrera contra la burguesía y su Estado.

Condición indispensable, para que todo esto se lleve a efecto, es la consolidación de la organización interna de los maestros fortaleciendo los Consejos Centrales y los Comités de Lucha que ya existen como verdaderos Consejos de Representantes, donde se imponga el principio de la libre elegibilidad y revocabilidad de los representantes cuando éstos traicionen la lucha o no estén a la altura de las tareas que el movimiento exija.

Ahí donde estos Consejos no existan hay que crearlos inmediatamente de acuerdo a la experiencia que el movimiento ya tiene. Y sobre esta base, consolidar la Coordinadora Nacional, acrecentando su representatividad y su fuerza como dirección nacional del movimiento, que represente unilateralmente los intereses revolucionarios de las masas magisteriales.

¿Cómo fortalecerla? será la pregunta que muchos profesores se harán. Líneas arriba dábamos la respuesta: acrecentando su representatividad. Pero, ¿cómo entender esto? Primero: que su conformación se dé a partir de los diferentes Consejos Centrales de Lucha de cada entidad, los que obviamente deben ser electos democráticamente (bajo los principios de la democracia proletaria) por las bases y que se atengan, por lo tanto, a las decisiones que emanen de éstas. Segundo: que sean derrotadas en su interior las posiciones "demócratas" que han tratado de aprovechar la lucha de los maestros y las organizaciones que éstos se han dado, para disputarles los "huesos" a los "charros" del SNTE, e imponiendo su política burguesa disfrazada de revolucionaria para impedir que la lucha magisterial rebase los marcos de la legalidad y el pacifismo.

Hay que expulsar, por lo tanto, a los representantes de dicha política (POM-MRM, PRT-COSID, LOM-ATE, "Corriente Socialista", etc.), puesto que han sido ellos los que han impuesto al movimiento una política y una táctica dominada que ata la lucha a las "negociaciones", las manifestaciones, marchas y "plantones" para "presionar", en condiciones en que facilita al Estado su actividad represiva;



son ellos los que tratan de conducir la lucha por los cauces institucionales, tratando de encerrarla en los simples forrajeos con los "charros" y el Estado para que les den mayores prebendas; son ellos los que han provocado la dispersión en el movimiento, puesto que lejos de impulsar acciones unitarias, bien preparadas y organizadas a nivel nacional alientan acciones que desgastan y desgastan las fuerzas magisteriales.

Son ellos mismos los que, sin pizca de vergüenza, hablan de triunfos cuando los funcionarios hacen cualquier promesa. Los que predicán la confianza en el Estado y en las instituciones, y después andan culpando a funcionarios menores de ser los que no cumplan.

Si queremos un ejemplo de ello, hay que ver tan sólo los desplegados publicados en unomásuno a nombre del Consejo Central de Lucha del Valle de México, después de que se levantó el "plantón".

En el del 12 de diciembre se dice: "con el convenio firmado con la SEP y el CEN del SNTE se obtuvieron importantes triunfos parciales".

Y los susodichos "triunfos"

son sólo promesas y eso, sobre aspectos totalmente secundarios.

Ahí mismo dicen que no sufrieron ninguna represión, en una clara alabanza al Estado, cuando uno de los motivos que ellos mismos arguyeron ante los maestros, cuando éstos se negaban a levantar el "plantón" sin la solución de sus demandas, era de que el Estado los había amenazado de que si no lo levantaban los reprimiría.

En un desplegado posterior hablan del triunfo de los maestros del Valle de México, Chiapas y Morelos (ya ni siquiera dicen parcial), cuando todo mundo sabe en qué condiciones levantaron el "plantón" Chiapas y Morelos y que no fue precisamente de triunfo.

Y en un último desplegado (10 de diciembre) denuncian el no cumplimiento de los acuerdos firmados con la SEP y las agresiones de que han sido objeto los maestros que participaron en el paro (retención de pagos, impedimento de entrada a las escuelas, campañas de difamación y amenazas de todo tipo), pero en un alarido de cinismo, culpan de ello a "autoridades menores coludidas o al servicio del nefasto

charrismo sindical" que, según ellos, "no quedaron conformes" con la manera en que ellos, es decir, el CCL del Valle de México, y los representantes de la SEP negociaron las demandas, y los acusan, ¡horror al crimen!, de insubordinación a la máxima autoridad educativa del país.

¿Se requiere mayor desfachatez?

Concluimos pues. Para la consolidación de la Coordinadora Nacional como un verdadero Consejo de Representantes a nivel nacional, como un organismo que impulse, dirija y coordine la lucha magisterial de acuerdo a los intereses revolucionarios de las masas, es preciso derrotar y expulsar de su seno al oportunismo "demócrata" y sus representantes.

Esta será la única garantía de que la huelga nacional, así como su fase de preparación tengan éxito y, como hemos venido insistiendo, no solamente con el logro de las demandas inmediatas, sino en que sea esta lucha un gran jalón a la lucha del proletariado contra la burguesía y su Estado, a la lucha por el socialismo.

¡ ADELANTE, MAESTROS PROLETARIOS !

¡ FUERA "DEMÓCRATAS" DE LA LUCHA MAGISTERIAL !

¡ POR LA REVOLUCIÓN PROLETARIA !

"El curso de la lucha magisterial va descubriendo más y más el carácter proletario del sector magisterial, muchas veces soterrado por la verborrea "demócrata", y cada vez más, tanto para los maestros como para las masas obreras y populares, viene quedando claro el carácter único de sus demandas, de sus objetivos y tareas, como parte de la misma clase que son y encuentran múltiples puntos de unidad para dar la lucha conjunta contra la burguesía y su Estado".

## MONCLOVA

### A preparar la huelga en la Planta 1 de AHMSA

En marzo próximo será la revisión de contrato colectivo en la planta 1 de AHMSA en Monclova, y con ese motivo el sindicato (sección 147 del Sindicato Nacional de Trabajadores Mineros Metalúrgicos y Similares de la República Mexicana -SNIMMSRM-) ha echado a andar sus mecanismos para controlar mejor a los obreros y, evidentemente, tratar de evitar la movilización.

A estas alturas ya han sido fijados los puntos que habrán de ser revisados, quedando como demandas principales las siguientes: 50% de aumento salarial, semana de 40 horas, 60 días de aguinaldo, aumento de los días de vacaciones, restaurantes dentro de la empresa y otras más que el sindicato impuso ante el cuestionamiento de los obreros por considerar que los únicos beneficiados serían los sindicaleros, tales como 40 millones para la cooperativa, una farmacia y ¡la carroza!

Es importante hacer algunas consideraciones sobre lo que hasta ahora se ha manifestado tanto por parte de los obreros como por el lado de los sindicaleros.

En primer lugar, se ha manifestado bastante apatía por parte de los obreros, puesto que en las asambleas donde debían definirse los puntos a revisión casi no asistió gente, lo que, obviamente, aprovecharon los sindicaleros para imponer las demandas que ellos querían, inclusive en la asamblea donde se debía nombrar el Comité de Huelga, los sindicaleros salieron con que se habían tomado la "pequeña"

facultad de escoger a la gente que formaría dicho comité. La poca asistencia de obreros de base a esa asamblea, así como la apatía de que hablamos, hicieron posible esta descarada imposición.

Esta apatía tiene su fundamento en la gran desconfianza que existe por parte de los obreros hacia el sindicato, por la ubicación de éste como un aparato burocrático represivo, pero sin la suficiente claridad como para enfrentarlo. Y, a consecuencia de esto, el escepticismo que existe por parte de estos proletarios de que se puedan lograr sus demandas.

El sindicato, por su parte, ha asumido algunas poses "democráticas", sobre todo con la formación, a propuesta de Maltos (secretario general de la sección 147) de una coordinadora en la que participan los delegados de los diferentes departamentos, que cumplirá funciones de apoyo al Comité de Huelga y a la Comisión Revisora del Contrato.

Es evidente que las intenciones de Maltos, al impulsar esa coordinadora, son las de tener un mayor control sobre los obreros, puesto que una "comisión de apoyo" que se formó en la huelga del año pasado propuesta por los obreros, le causó bastantes problemas al sindicato pues le reducía su capacidad de maniobra.

Por lo visto, Maltos no quiere sorpresas y las intenciones del sindicato son las de manipular desde un inicio dicha coordinadora o, en última instancia, al plantearlo el

sindicato, busca que los obreros la repudien y de esa manera tratar de cerrarle el paso a un posible intento de los obreros por organizarse independientemente del sindicato.

En cuanto a la apatía manifestada por los obreros, evidentemente tiene sus raíces en lo que señalábamos anteriormente, pero de ninguna manera se justifica, puesto que con esa actitud lo único que se logra es darle mayores facilidades al sindicato para que realice sus transas e imponga la derrota sin problemas.

Lejos de asumir esa actitud, los trabajadores de AHMSA 1 deben darse a la tarea de preparar la movilización, conscientes de que el sindicato es el principal obstáculo que van a enfrentar, y que si en otras ocasiones han sido derrotados es fundamentalmente porque han dejado todo en manos del sindicato.

Una actitud consecuente con la desconfianza hacia los sindicaleros, tiene que ser la de no dejar todo en sus manos, asumiendo resueltamente las tareas de preparación de la huelga, sin esperar a que el sindicato sea el que tome la iniciativa.

La única forma de lograr las demandas es a través de la movilización combativa, y los obreros de AHMSA 1 deben abocarse a su preparación.

¿Cómo prepararla? Es preciso darse a la tarea, de manera inmediata, de discutir ampliamente, departamento por departamento, la forma en que se deberá actuar de frente a la huelga, cómo impedir las ma-



niobras de los sindicaleros y la forma en que hay que movilizarse. La consigna debe ser no aceptar ningún aumento que sea menor al 50% que ya se ha fijado.

Pero obviamente no bastan las discusiones para una buena preparación de la movilización, es preciso realizar otras acciones que vayan encaminadas a fortalecer la unidad y el espíritu de lucha dentro de la fábrica, acciones que hagan posible ganar a los obreros vacilantes, despertar a los dormidos y consolidar a los más dispuestos y avanzados.

En tal sentido se deben impulsar un conjunto de paros, manifestaciones, mítines, etc., en el interior de la fábrica que hagan sentir a todos su fuerza, su capacidad de lucha y que al mismo tiempo se vaya viendo quiénes están, desde ahora, en contra de la lucha, para ir identificando a los enemigos y aislarlos.

Pero, evidentemente, a es

tas acciones se opondrán los sindicaleros y hay que tener la certeza que harán todo lo posible por evitarlas. El sindicato no puede asumir otra actitud, puesto que es un aparato burocrático represivo que el Estado utiliza para controlar la lucha de los obreros. Esto debe quedar bien claro, por lo que la única alternativa es forzar marchas en la construcción de una verdadera organización representativa de nuestros intereses, que sea capaz de dirigir la movilización con una política revolucionaria. Para eso deben servir también las asambleas, los paros y las diversas acciones que se realicen, para ir des tacando a los dirigentes honestos y combativos.

Pensamos que es posible tomarle la palabra a Maltos en relación a la coordinadora, haciendo que ésta se constituya en un real contrapeso al sindicato, haciendo que los delegados se sometan a las deci-

siones de la base y obligarlos a que dirijan también las acciones preparatorias, si no hacen esto hay que destituirlos y nombrar a otra gente dentro de los obreros más honestos y combativos, que sí asuman tales funciones.

Por último como parte de la preparación, hay que iniciar desde ahora una labor de agitación y propaganda hacia los demás sectores obreros y populares de la región: AHMSA 2, KIKAPOO, COMSA, Fundición, Ferrocarrileros, etc., entre los obreros, hacia los estudiantes, "colonos", etc., y realizar manifestaciones y mítines fuera de la planta para informar de la movilización que se está preparando y llamarlos a la solidaridad revolucionaria, a que se incorporen también a la lucha con sus propias demandas, para darle forma a un amplio movimiento en la región que se fusione con la lucha de los obreros y demás trabajadores en otras partes del país.



HUELGA DEL 10 DE MARZO DE 1980 EN AHMSA 1

## Nuevas movilizaciones en SONORA

Mientras los "pescados" han vuelto a hacer de las suyas, y con una maniobra que le han aprendido a los "charros" lograron imponer nuevamente su control, ahora absoluto, en el Comité Ejecutivo del Sindicato de Trabajadores y Empleados de la Universidad de Sonora (STEUS); mientras en Cananea los obreros del mineral de cobre más importante del país realizan algunas acciones protestando por las violaciones que hace la empresa al contrato colectivo de trabajo y mientras en el seno del movimiento estudiantil diversos sectores se vienen recobrando y reorganizando para la lucha futura; mientras pasa todo esto, el movimiento campesino vivió un pequeño auge.

Estos parecen ser los sucesos más importantes en la lucha de las masas en Sonora en los últimos dos meses. Vayamos por partes.

En la Uni-Son, los trabajadores han estado sumidos en un gran reflujo desde la derrota de agosto, cuando el STEUS logró impedir nuevamente la huelga y transó sus demandas (sobre esto comentamos ya en el N° 53 de "Madera"). Esas parecían ser condiciones magníficas para que los sindicaleros hicieran una nueva farsa de la democracia sindical con el cambio del Comité Ejecutivo del STEUS, además de que, estatutariamente, a la altura de septiembre debía efectuarse el cambio de dicho comité.

Sin embargo, aunque esto era así, los sindicaleros estuvieron retardando el cambio, debido a que, al parecer, querían que pasara algo de tiempo

para que no estuviera tan fresca la transa que habían hecho en agosto, tratando de evitar así que los trabajadores levantaran su descontento y la emprendieran contra ellos que tienen el control del sindicato; pero, sobre todo, estuvieron retardando las cosas pues los "pescados" aún no se organizaban internamente y no habían decidido a quién poner en el comité ejecutivo del STEUS y cómo enfrentar las elecciones para esto.

Parece que octubre les sirvió a los "pescados" para organizarse y para realizar trabajo "por debajo del agua" y, por tanto, empezaron a plantear que era necesario ya discutir en asamblea general del sindicato los términos en que debían llevarse a cabo las elecciones para cambio de dirección. Para entonces, los "pescados" habían formado ya una planilla en la que casi están los mismos del comité ejecutivo vigente hasta entonces, sólo con cambios de unas carteras a otras, pero excluyendo de ella a miembros de otros partidos, como el PRT y el POS, con quienes en otras ocasiones habían formado alianza. Ahora los "pescados" querían el pastel para ellos solitos sin compartirlo con ningún otro grupo. Curiosamente, la planilla de los "pescados", ellos mismos la denominaron "planilla amarilla".

Por su parte, el PRT y el POS intentaron formar una planilla; pero diferencias entre ellos, expresadas al parecer en que el PRT planeaba formar una planilla en la que estuvieran sólo miembros del PRT y POS, sin incluir a gente del PCM, mientras que el POS plan

teaba una planilla en la que se incluyeran "pescados", dieron al traste con sus planes iniciales.

En esas condiciones y con gran desorganización de los rivales que podían disputarles el control del sindicato, los "pescados" decidieron dar "golpe de Estado", y en una asamblea realizada el 4 de noviembre, que había sido citada sólo para discutir la convocatoria para las elecciones sindicales, impusieron que ya se realizaran en esa asamblea tales elecciones. Por supuesto, los "pescados" habían llevado a sus incondicionales (gente que sólo va a asambleas a ese tipo de cosas o cuando los "pescados" quieren asegurar a toda costa una votación favorable a ellos) e impusieron sus decisiones. Y así, con una maniobra que tantas veces es usada por los "charros", los "pescados" lograron, en el "cambio" del Comité Ejecutivo del STEUS, el triunfo de su "planilla amarilla", a cuya cabeza, como secretario general, está el conocido oportunista Jesús Valenzuela, además de que, integrando la planilla en carteras importantes, están individuos que ni siquiera asumen un papel "demócrata", sino una posición descaradamente reaccionaria.

Así las cosas, desarrollando todo eso al margen de la masa de trabajadores, sin que la mayoría de éstos tuviera realmente participación, los "pescados" han dado una muestra particularmente ilustrativa de la "democracia sindical" que pregonan y que en realidad sólo es una farsa que ellos



y los demás oportunistas utilizan para engatuzar a las masas y apoderarse de los jugosos "huesos" sindicales, de las cuotas y demás prebendas. Pero además, lo acontecido ha reafirmado una vez más el carácter burócratico del sindicato; se ha mostrado una vez más que el sindicato no es una organización de los trabajadores sino una organización al margen de ellos; y que esto que existe claramente en los sindicatos "charros", se da en igual forma en los "independientes" y "democráticos" como el STEUS, el STUNAM y de más sindicatos universitarios que controlan los "pescados" y sus amigos.

Queda, de todos modos, la posibilidad de que esta nueva enseñanza sea asimilada por los trabajadores y que pronto vuelvan a reemprender sus luchas por darse una organización propia, democrática, que defienda sus intereses y sea una sólida dirección política de sus movilizaciones.

Al norte de Sonora, en Cananea, los heroicos mineros de ese lugar, de larga e histórica tradición de lucha pero que desde hace algunos años han estado controlados y sometidos por el sindicato, han venido realizando en los últimos meses nuevas acciones intentando rebasar el control sindical y tratando de parar en seco los ataques que la empresa ha venido realizando constantemente contra ellos.

La repetida violación, por parte de la empresa, del contrato colectivo de trabajo, provocó un gran descontento de los obreros, quienes cansados de la descarada actitud del patrón, han planteado movilizarse, han realizado ya algunas manifestaciones y ya llegaron hasta a realizar un

paro de varias horas.

Sin embargo, hasta ahora esas acciones, con ser importantes, no han podido rebasar el control del sindicato. Los sindicaleros "charros" estuvieron tratando de que la calma siguiera reinando entre los obreros y éstos no protestarían por los abusos del patrón, pero al ver que los obreros estaban dispuestos a luchar y podían rebasarlos, hábilmente se pusieron al frente sometiendo las acciones obreras a su política y además tratando de aprovechar eso para presionar a la empresa por algunas pugnas que tienen con ella. Así las cosas, los sindicaleros han podido controlar la situación y han impedido que crezca la lucha de los obreros. Pero a pesar de esto, con lo hecho por esos proletarios, parece no estar lejos el momento en que se integren por completo con su movilización a la lucha general de la clase obrera contra la dominación burguesa.

Por otro lado, en el movimiento estudiantil en el estado han venido ocurriendo cosas interesantes, que apuntan a un pronto resurgimiento de una lucha amplia de estos proletarios.

En la Normal Rural de El Quinto, con la ayuda de varios padres de familia que actuaron como verdaderos traidores en contra de sus propios hijos (principalmente el presidente de la Sociedad de Padres), con la ayuda de esos señores que apoyaron al director y se sumaron a las maniobras y amenazas de éste contra los estudiantes; con la ayuda también de los presidentes municipales de la región y con una amplia actividad de los cuerpos represivos (duran

te octubre, los "padres de familia" habían tomado la escuela para "entregársela al director"; en realidad esos "padres de familia" eran en su mayoría judiciales); con todo eso, la SEP a través de la dirección de la escuela había podido frenar la lucha de los normalistas de El Quinto y había golpeado al movimiento imponiendo sus condiciones para reabrir la escuela: expulsó a 17 de los normalistas más combativos, impuso un código carcelario que regiría en adelante en la escuela e impuso otras medidas para asegurar su control, entre otras, la de reiniciar clases primero con unos grupos, luego con otros y así sucesivamente.

Con las expulsiones, la burguesía prácticamente deshizo el Consejo de Representantes que era la organización estudiantil; y además, la dirección de la escuela ha amenazado con expulsar a todo estudiante que trate de organizar la lucha o a todo aquél que "no respete la disciplina". Así esperaba la burguesía tener sometidos a esos combativos estudiantes.

Pero las cosas no les han salido como esperaban el dizque sicólogo Alfredo Rivera y sus amos mayores, pues poco a poco y pese a la gran represión sobre ellos, los estudiantes se vienen reorganizando y vienen realizando diversas acciones en las que muestran que no están dispuestos a agachar la cabeza ni a someterse a las humillaciones y a las medidas ignominiosas que sobre ellos ha dejado caer la SEP a través de ese directorzuelo fascista que tienen en la escuela.

Las muestras de repudio de los estudiantes hacia el director en los "homenajes a la ban-

dera" y en otros actos oficiales, el coreo de consignas por los estudiantes en los dormitorios durante la noche (como si fueran en alguna manifestación) son entre otras, evidentes muestras de que su espíritu de lucha no está acabado y que pese a las amenazas de la SEP de cerrar la escuela si hacen algún movimiento, no tardarán mucho en reemprender la lucha contra la burguesía.

Algo parecido sucede en el CREN de Navojoa, donde los estudiantes poco a poco tratan de reorganizar su movimiento. Aquí también la SEP los tiene sometidos a un código disciplinario de tipo carcelario y a una intensa actividad policiaca del director Rosalfo (los estudiantes lo llaman So moza) y de varios maestros reaccionarios que realizan una clara labor de policías políticos. Además, para impedir la organización estudiantil, el director impuso la formación de un "consejo estudiantil" cuyas funciones son de ayudar a la dirección de la escuela en las labores académicas y en la "labor social"; el dichoso consejo en realidad es un organismo compuesto con incondicionales del director que tienen que hacer sólo lo que él diga.

Sin embargo, las condiciones difíciles de vida, la bajísima beca de sólo 1,300 pesos al mes que no les alcanza para nada, aparte de que tardan mucho en pagárselas, y la terrible opresión que sufren cotidianamente, va empujando a los estudiantes del CREN a la lucha, a reorganizar su movimiento. Ese descontento, sorrido por ahora, habrá de estallar pronto en combativas movilizaciones.

Y ese ambiente de descon-

tento, de inquietud política y de intentos de movilizarse por diversos problemas, se aprecia en otras escuelas del estado. En la misma UNI-SON, otra pequeña movilización parece enseñar que los estudiantes están cercanos a romper el reflujo que su lucha ha mantenido durante muchos meses.

Nos referimos a la lucha de un grupo de estudiantes que formó un Comité Pro Casa Estudiantil y que tomó unas instalaciones de la universidad exigiendo que ésta forme y subsidie una casa para estudiantes de bajos recursos.

Aunque esta movilización pudo haber cobrado fuerza y un desarrollo intenso, los oportunistas que se pusieron a la cabeza (gente de la "Corriente Socialista" que opera a través de un membrete llamado "Editorial 11 de Octubre") mantuvieron el movimiento en gran pasividad, mantuvieron la toma completamente pasiva hasta que terminó cuando el presidente municipal de Cd. Obregón, que por cierto es un panista, ofreció dar 40 mil pesos para la formación de la casa (esto porque, al parecer la mayoría de los estudiantes que participaron en esa lucha son de Cd. Obregón).

Así, esta movilización terminó cuando la burguesía aceptó resolver en parte los problemas planteados por los estudiantes; y aunque así quedó truncado el movimiento, la misma demanda por la que surgió puede ser motivo importante para la realización de futuras movilizaciones.

Pero entre ese panorama parcial de Sonora, destacan las movilizaciones que han realizado varios grupos de campesinos en varios lugares del Estado.

Han sido cinco las invasio-

nes campesinas que en poco más de un mes se han dado. Los marcos en que se dan estas movilizaciones son los de un aniversario más de la masacre de campesinos en San Ignacio Río Muerto.

Dos de esas invasiones se dieron en la región de Alamos cerca de un lugar llamado "Los Chinos". Estas movilizaciones dirigidas por el PRT a través del Frente Campesino Independiente, terminaron cuando el gobernador prometió resolver los problemas.

En la región del Mayo, se dio una invasión en "El Salitral". La movilización se desarrolló con gran combatividad de los invasores. Secuestraron a los representantes de la SRA, de la SARH y del gobierno del estado para exigir que se fuera a negociar con ellos. Ante esto, la respuesta de la burguesía fue atacar con la judicial para desalojar a los invasores y rescatar a los funcionarios. Los campesinos opusieron resistencia, pero fueron doblegados por los golpes y gases lacrimógenos de la judicial, que cumplió sus objetivos al desalojar a los invasores, 21 de los cuales fueron detenidos y otro de ellos se encontraba desaparecido.

En Conty, la invasión fue de un grupo de campesinos indígenas que exigen que un terrateniente les regrese más de 400 hectáreas que éste les despojó en complicidad con varios dirigentes yaquis.

Por último, está la invasión del Block 712 en el Valle del Yaqui, que es la que más destaca por su combatividad y la solidaridad desplegada hacia ella por diversos sectores de las masas. Como dos mil son los invasores de 20 núcleos de solicitantes que



exigen la expropiación de 17 mil hectáreas. Ellos estaban controlados por la CTM, pero se salieron de ésta porque su "dirigente" los traicionó desvergonzadamente. Para los invasores, la CTM no es más que una organización del gobierno, y también para ellos está claro que el gobierno está al servicio de los terratenientes y por eso decidieron invadir el 15 de noviembre para obligar al gobierno a que les entregue la tierra. Esta movilización jaló una gran solidaridad, dentro de lo que destaca la acción de los estudiantes del ITA 21 de Bâcum y de la Preparatoria Popular de Ciudad Obregón, que el martes 25 de noviembre rompieron el cerco que la policía había tendido alrededor de la zona invadida. Esta heroica y combativa acción, la realizaron los estudiantes para llevar víveres y ropa a los invasores. Ni

la amenaza de reprimir por parte de la policía, ni la acción intimidatoria de los polizontes sobre los estudiantes cuando éstos se acercaban a las líneas del cerco, pudieron impedir que estos combativos proletarios acudieran a solidarizarse plenamente con los campesinos que mantenían la invasión.

Además, después esos estudiantes siguieron apoyando a los invasores, participando en una marcha mftin junto con ellos y haciendo pintas en la ciudad sobre la movilización. Con todo eso, la invasión se mantenía combativamente, ante lo cual, el burgués dueño de las tierras ha amenazado con armar a "su gente" y desalojar a los invasores si el gobierno no lo hace.

Así estaba la situación cuando estalló la huelga en la empresa despepitadora Algo

donera de Sonora, ubicada cerca de Cd. Obregón. La huelga estalló de frente a la revisión de contrato colectivo de trabajo, principalmente porque el patrón quiere dar sólo un pinchurriero aumento salarial. Aunque esta lucha está bastante dominada por el sindicato, es significativa y ha contribuido a extender un poco más el movimiento obrero.

Como se puede apreciar, este 1980 en Sonora, termina entre nuevas movilizations que son un presagio de que entrando el año próximo es casi inminente un auge de la lucha de diversos sectores de las masas. Tan sólo las luchas campesinas dejan ver que es casi seguro su incremento en los primeros meses del año, y la situación del movimiento estudiantil apunta también en ese sentido.



COMBATIVA  
MARCHA  
DE LOS  
MAESTROS  
PROLETARIOS  
DEL VALLE  
DE MEXICO  
EL 11 DE  
NOVIEMBRE

## La lucha de las masas en SINALOA

Luego de que por algunos meses la lucha de las masas en Sinaloa se mantuvo en cierta calma, en los últimos cuatro meses del 80, las masas han vuelto a la carga con nuevas movilizations mostrando una verdadera reactivación que abre las perspectivas para que a no muy largo plazo, un auge generalizado del movimiento pueda tener lugar en esa región.

Mientras las masas campesinas reanudaban la lucha para conquistar mejores condiciones de vida, y realizaban varias acciones como la toma de las oficinas de la Secretaría de la Reforma Agraria en Culiacán para pasar luego a invadir varios terrenos, sobre todo en el norte del estado, de mandando la entrega de las tierras, otros sectores reanudaban nuevamente la lucha por sus propias demandas. En Culiacán, varios grupos de "colonos" han venido realizando diversas acciones demandando la solución a sus problemas. Y en Mazatlán, los pescadores, tanto los "libres" como los cooperativistas, se movilizaron llegando a tomar las oficinas del Departamento de Pesca en esa ciudad, exigiendo permisos de pesca, el cese de la represión de la Infantería de Marina y la destitución de varios funcionarios déspotas.

Pero de las movilizations desarrolladas en estos meses, sin duda la más significativa, sobre todo por la combatividad con que se ha venido desarrollando y por la extensión que alcanzó, es la de muchos estudiantes de varias escuelas de la Universidad Autónoma de Sinaloa (UAS), quienes realizaron una serie de acciones en

algunas partes del estado, de mandando de las autoridades universitarias y del gobierno la formación de nuevas casas de estudiantes y otras demandas.

Aunque, en general, la lucha por las casas de estudiantes se desarrolló casi en la misma forma, casi con las mismas características en Los Mochis, en Culiacán y en Mazatlán, es en esta última donde quizá más se ilustra la combatividad desplegada por los estudiantes proletarios, y donde, además, quedó de manifiesto nuevamente el papel de aliados de la burguesía que juegan grupos y partidos "obreros" - burgueses como el PCM y la "Corriente Socialista" (CS).

En Mazatlán, la movilización reciente de los estudiantes viene prácticamente desde septiembre, cuando con el nuevo año escolar, con la llegada a las escuelas de la UAS de más estudiantes de nuevo ingreso, creció el número de solicitantes de casas, abarrotando totalmente la casa de estudiantes "Mártires 7 de Abril". El gran sobrecupo que había en ese lugar empujó a los estudiantes a luchar por la formación de otra casa, y enfocaron sus energías a organizarse para exigirle a la administración de la UAS (que como todo mundo sabe está en poder de los "pescados") la solución a sus demandas. Y comprendiendo además que el rector Franco y demás autoridades no iban a ceder fácilmente, se aprestaron a movilizar se para arrancar por la fuerza de la lucha una solución favorable a sus problemas.

Sobrada razón tenían esos

estudiantes. Los "pescados" que tienen en sus manos la administración de la universidad-fábrica, y en particular el rector Franco, no sólo han cumplido cabalmente su tarea de garantizar el "buen funcionamiento" de la UAS, o sea la reproducción del proceso de producción de acuerdo a los intereses de la burguesía; no sólo han logrado muchas veces - contener la movilización revolucionaria de estudiantes, trabajadores y maestros de la UAS, con el cuento de la "universidad democrática", sino - que además, han venido descargando sobre éstos la política de los topes salariales de la burguesía, la política de austeridad, etc., que para los estudiantes se viene expresando en una rebaja del salario estudiantil, en la disminución y desaparición de muchas becas y en la oposición a pagar subsidios para la formación de nuevas casas de estudiantes.

Por todo eso, los estudiantes de la "Mártires 7 de Abril" y muchos solicitantes de casa se aprestaron a la lucha, pero también los "pescados" y la administración de la UAS empezaron a moverse para tratar de contenerla. El primer paso que dieron los del PCM, apoyados por la "Corriente Socialista", fue tratar de dividir a los estudiantes que formaban el exceso de población de la "Mártires 7 de Abril", logrando jalar a algunos de ellos con los que se formó la casa "Octubre Rojo".

Así, los solicitantes de casa fueron divididos en dos grupos. Uno apoyado y dirigido por el PCM y la "CS", se fue a la casa "Octubre Rojo";



este grupo ha recibido el aval y el apoyo de la administración de la UAS, con el claro propósito de imponer ahí la política oportunista de los "pescados" y la "corriente", tratando de hacer de esa casa una especie de feudo bajo el control de esos "demócratas". El otro grupo, apoyado por todos los miembros de la "Mártires...", formaron un Comité Pro Casa Estudiantil y, viendo que las autoridades no respondían a sus demandas, tomaron la escuela de Ciencias Sociales exigiendo al rector se atendieran sus problemas. Esto sucedía en los primeros días de octubre.

Por supuesto Franco no estaba de acuerdo en atenderlos y aunque formalmente aceptó, a través de uno de sus representantes (Medina Viedas), algunos de los puntos del pliego de demandas enarbolado por los que habían tomado la escuela, en realidad sólo fue una trampa para ver si con promesas calmaban a los estudiantes. Al mismo tiempo, el PCM, la "Corriente Socialista" y otros oportunistas trataban de convencer a los estudiantes de que la lucha debería enfocarse por el aumento del subsidio y no en la forma como se estaba llevando a cabo. A esto los estudiantes se negaron pues ya han sufrido la experiencia en años anteriores que con el cuento de centrar la lucha de toda la universidad por el aumento del subsidio, los "demócratas" habían logrado someter a su política a las masas universitarias para después, simple y sencillamente hacer a un lado las demandas de los trabajadores, maestros y estudiantes, con el argumento de que el subsidio no alcanzaba.

Ante la movilización, la administración de la UAS echó

mano de otro aliado en contra de los estudiantes que habían tomado la escuela de Ciencias Sociales: el sindicato. Así, el SPIUAS decretó que los profesores no irían a clase mientras estuviera ocupada la escuela. Esa decisión fue acatada por la mayoría de los profesores sindicalizados, pero varios maestros decidieron seguir dando clase rechazando esa medida. Incluso, el 21 de octubre, los profesores del SPIUAS apoyados por algunos estudiantes de la "Octubre Rojo" intentaron desalojar a los ocupantes de la escuela, pero no lo lograron ante el apoyo que éstos recibieron de los de la "Mártires 7 de Abril".

Durante esos días y el resto de octubre, los solicitantes de casa, apoyados y con la participación de los de la "Mártires..." se abocaron a ligar su lucha con la de otros estudiantes que también solicitaban casa en lugares como Los Mochis y Culiacán. Al mismo tiempo, se tendieron a buscar la solidaridad de estudiantes de otras escuelas y de algunos otros grupos de "colonos". Como resultado de eso, fue formada la Coordinadora Estatal de Casas de Estudiantes, en la que participan la "Mártires 7 de Abril", la "Gabriel Cuevas Silva", la "Marcelo Loya", la Casa Estudiantil Mochis y la casa estudiantil "Juan José Ríos".

Con ese trabajo previo al mismo tiempo que en Culiacán y Los Mochis otros solicitantes de casa emprendían una acción semejante, los que habían tomado la escuela de Ciencias Sociales en Mazatlán, la desocuparon para tomar el hotel Zambrano de esa ciudad, apoyados por los de la "Mártires..." y por estudiantes de Ciencias del Mar y de otras escuelas. Esa acción estaba

enfocada a presionar para que las autoridades de la UAS adquirieran ese edificio para formar una nueva casa estudiantil.

Realizada el 4 de noviembre, la toma transcurre pacíficamente hasta el siguiente día. Mientras los solicitantes de casa realizaban una labor de volanteo en la ciudad informando de lo sucedido y solicitando apoyo, las autoridades de la UAS dejaron ver la posibilidad de hacer lo que pedían los estudiantes, pero al mismo tiempo, el PCM y la "corriente" desataron una furiosa campaña contra los que habían tomado edificios en Los Mochis, en Culiacán y Mazatlán; como uno solo, los "pescados" y los "corrientosos" rápidamente los acusaron de aventureros y de provocadores. Con descaro, los oportunistas evidenciaron su posición en contra de los estudiantes proletarios.

Pero eso, en realidad sólo era la primera parte de la contraofensiva burguesa. El jueves 6 de noviembre, como a las 4 de la mañana, la burguesía echaba a andar la segunda parte: a esas horas la policía municipal atacó el lugar tomado por los estudiantes y a garrotazos y con disparos al aire desalojaron el hotel Zambrano. Aunque varios de los estudiantes fueron detenidos y muchos otros resultaron seriamente golpeados, la mayoría logra llegar a la calle y rápidamente se dirigen a la casa "Mártires..." y a la "Octubre Rojo" a pedir ayuda. Con el apoyo de los estudiantes de esas casas, regresaron al hotel Zambrano, pero esta vez armados de palos y piedras. Propiamente sin organización y en forma espontánea, los estudiantes dan un primer enfrentamiento con la policía, go-

pean a varios polizontes y casi destruyen una patrulla, pero tienen que dar la retirada y dispersarse después de eso.

Unas cuantas horas después los estudiantes de "Mártires 7 de Abril" y la "Octubre Rojo", informan en varias escuelas de lo sucedido, logrando el apoyo de muchos estudiantes, y logrando que de la escuela de Ciencias del Mar partiera un contingente hacia la Dirección de Seguridad Pública Municipal para exigir la libertad de los detenidos. Al llegar a este lugar, los estudiantes se introducen al edificio pidiendo dialogar con el jefe de la policía, pero éste, ante el temor de que tomaran el edificio, ordenó rápidamente el desalojo de los estudiantes. Estos, amenazados por los policías fuertemente armados tienen que retirarse desorganizadamente hacia la calle, quedando otros más de ellos detenidos. Ya en la calle, los estudiantes deciden marchar hacia el palacio municipal, enfrente del cual hacen una parada y bloquean la calle con un camión urbano. Ante eso, el presidente municipal accede a dialogar con una comisión de estudiantes a los cuales les dice ignorar que haya algún detenido. Después de eso, los estudiantes se retiran hacia la casa "Mártires..."

Por la tarde se realiza una manifestación por las principales calles de la ciudad donde participan estudiantes de las casas de Ciencias del Mar, Ciencias Sociales y algunos "colonos". La manifestación se muestra muy combativa y en lugar de seguir la ruta trazada originalmente, se desvía para pasar frente a la Dirección de Seguridad Pública Municipal. A medida que se acercaban al edificio, el ánimo

de los manifestantes iba en aumento, coreando con fuerza diversas consignas, principalmente la de presos políticos, libertad! Al pasar por enfrente a la policía haciendo gala de su poder armamentístico, los estudiantes enardecidos, pero desorganizados, la emprenden a pedradas contra los policías para luego retirarse casi en desbandada, rehaciendo calles adelante, la manifestación. Esta culminó con un mitin frente al palacio municipal y con otro frente a la casa "Mártires 7 de Abril".

Por su parte, el PCM y la "corriente" guardaron un explicable silencio, ante la represión desatada por la burguesía. Era lógico, y ahora ni siquiera hicieron la faralla de otras veces que se sueltan gritando alto a la represión!

Así pues, aunque es difícil conocer lo que acontezca en el futuro inmediato con esta lucha de los estudiantes, es indudable, como lo decíamos, que esas movilizaciones forman parte de una reactivación de la lucha del proletariado y las masas en Sinaloa. Una reactivación en la que destaca la gran combatividad, el enorme espíritu de lucha aportado por los estudiantes. Y esto es importante porque, si en el 72, en el 73, en el 74, en el 75 y en otros años el movimiento estudiantil fue el puntal de no pocas importantes movilizaciones de las masas en Sinaloa, si las luchas estudiantiles fueron varias veces el punto de partida para que el movimiento se extendiera a otros sectores, hoy, la reactivación del movimiento estudiantil bien podría servir para impulsar un nuevo auge de la lucha revolucionaria de las masas en esa

región.

Y esa perspectiva se fortalece si se toman en cuenta las nuevas luchas campesinas de los últimos días en varias partes del estado; si se toma en cuenta que con la gran concentración de obreros agrícolas en el Valle de Culiacán a partir de diciembre, es factible el desarrollo de nuevas movilizaciones de esos combativos proletarios que son los obreros agrícolas; y si se toma en cuenta que con el agravamiento de las condiciones de vida de las masas, se crearán condiciones propias para nuevas luchas obreras y populares.

Pero si esa movilización ha mostrado de nueva cuenta la combatividad que desde hace muchos años caracteriza al movimiento estudiantil de esa región, también ha mostrado cómo el movimiento, aun sin reponerse de las grandes derrotas del 74 y a pesar de los intentos de los años posteriores por recobrar, arrastra aún grandes carencias y debilidades.

Estas nuevas movilizaciones han sido explosivas y con momentos de gran combatividad, pero en general, dominadas por la espontaneidad. Estas luchas se han dado rebasando abiertamente la política "demócrata" más choteada expresada por el PCM y la "corriente", pero sin claridad en los objetivos y tareas que el movimiento tenía que cumplir en ese momento. Estas luchas, en su extensión y en los esfuerzos por avanzar hacia una organización a nivel estatal, mostraron avances importantes pero muy lejos de superar la gran dispersión que desde hace mucho priva en el movimiento estudiantil. Pero sobre todo fue evidente la inexistencia de una dirección firme y con vi-



sión revolucionaria lo que trajo como consecuencia que en lugar de ser aprovechadas todas esas energías de los combatientes para dar un fuerte impulso a la movilización política de las masas, para avanzar hacia la reconstrucción de un movimiento que incorporara a las amplias masas de estudiantes y de un movimiento que se ligara sólidamente a las movilizaciones de otros sectores, en lugar de ser aprovechadas esas energías para desarrollar una amplia agita-

ción en general y sobre las amplias tareas de la revolución socialista; en lugar de eso, la movilización quedó constreñida a la defensa de reductos y a una mínima actividad de agitación; todo lo cual, desarrollado bajo una táctica incorrecta, facilitó la represión del Estado.

Estas movilizaciones han mostrado cómo se han abierto perspectivas de avanzar hacia la reconstrucción de un sólido movimiento estudiantil en Sinaloa, que vuelva a asumir

el papel que ya realizó años atrás, como un destacamento más del proletariado revolucionario. Pero también ya han evidenciado el gran trabajo que los militantes revolucionarios y todos los elementos avanzados tenemos que realizar de frente a eso, de la necesidad de una intensa labor de educación política y de organización para guiar esa gran energía revolucionaria, que hoy apenas ha dado pequeñas muestras, hacia un vigoroso movimiento revolucionario.



UNA MUESTRA DE LA COMBATIVIDAD DE LAS MASAS ESTUDIANTILES EN SINALOA

## MANIOBRAS MILITARES de la primera DEL EJÉRCITO BURGUÉS

Independientemente que dichas maniobras sí se realizarán pensando en la posibilidad de una "agresión extranjera", sería absurdo pensar que esos eran los objetivos centrales de dichas operaciones.

La sola realización de dichas operaciones en esa región, habla por sí sola de los objetivos de la burguesía, si consideramos que por las características especiales (zona montañosa selvática), esta región es de una importancia estratégica para el movimiento revolucionario en México (sobre esto abordamos en el Plan Nacional de la Liga Comunista 23 de Septiembre).

Pero vayamos por partes. Los principales objetivos de las maniobras militares, tanto en este caso como en los anteriores (Oaxaca, las Huastecas, etc.) es la preparación de los cuerpos represivos de la burguesía para enfrentar al movimiento revolucionario en México que cada vez más viene creciendo y fortaleciéndose. Es decir, en las actuales condiciones en que la lucha de clases en México no ha llegado todavía al enfrentamiento militar generalizado, dichas maniobras son parte de la preparación de las fuerzas armadas burguesas para cuando la lucha llegue a ese nivel y de manera inmediata, de frente a las próximas movilizaciones de las masas.

¿Recuerdan lo que hacía Somoza cuando trataba de perpetuarse en el poder en Nicaragua? ¿Recuerdan que la Guardia Nacional somocista bombardeó pueblos, barrios y ciudades enteras, masacró a miles de ni-

caraguenses, impuso sangrientos estados de sitio y muchas otras acciones criminales contra las masas con tal de detener a la revolución y seguir manteniendo el régimen reaccionario de Somoza? ¿Se dan cuenta que eso es lo mismo que está haciendo la Junta salvadoreña contra las masas en "el pulgarcito de América"? ¿Quién ignora el genocidio que la reaccionaria Junta Militar de El Salvador está cometiendo contra las masas con el fin de tener la revolución y de mantener el poder de la oligarquía cafetalera?

Pues ni más ni menos que las prácticas que el ejército mexicano ha realizado recientemente no son más que un ensayo de lo que seguramente piensan hacer cuando la lucha de clases se agudice más en el país. O sea, tales acciones del ejército mexicano, no son más que preparativos del Estado burgués para hacer aquí en México, más adelante, lo mismo que hizo Somoza en Nicaragua, lo mismo que está haciendo actualmente la Junta Militar salvadoreña, y lo mismo que el propio Estado burgués mexicano ha hecho ya contra la clase obrera en este país.

Tales prácticas no son más que ensayos de las fuerzas represivas para enfrentar al movimiento revolucionario con una generalización de acciones represivas como la del 2 de octubre, como la del 10 de junio, como las campañas represivas que han desatado sobre los campesinos de las Huastecas, Oaxaca, Guerrero y otros lugares, y como las acciones represivas que hace unos pocos meses desató el ejér-

cito en Golonchán y en muchos otros lugares en Chiapas.

Pero sería también ingenuo pensar que tales maniobras son sólo preparativos, pues constituyen de hecho verdaderas campañas represivas enfocadas a reprimir los brotes de descontento que en esa zona se multiplican cada vez más como consecuencia de la explotación opresiva y miseria a que son sometidas las masas.

No son raras, o mejor dicho, son cotidianas, las informaciones que llegan de esos lugares sobre levantamientos armados, sobre huelgas y enfrentamientos con los caciques y con las mismas fuerzas represivas encargadas de garantizar el "orden". Las mismas huelgas y movilizaciones del proletariado magisterial son manifestación de ese ambiente explosivo que se respira en dichos estados. Por lo tanto los operativos militares realizados en esa zona han tenido como objetivo golpear el movimiento que ahí viene creciendo, desarmar a la población, atemorizarla, y de paso, como siempre sucede en estos casos, despojar, destruir, violar mujeres y realizar toda una serie de actos vandálicos tan propios de los mercenarios que integran las fuerzas represivas.

Pero también estas maniobras militares tuvieron como objetivo detectar y golpear a posibles grupos guerrilleros guatemaltecos refugiados en las zonas serranas y selváticas de dichos estados, cooperando el ejército mexicano con los gorilas guatemaltecos en



la represión del movimiento revolucionario de Guatemala. De ahí la presencia de "observadores" del ejército de ese país. Y esto no es nada extraño puesto que siempre, aunque tratan de cubrirse con su careta democrática, han colaborado con ellos. Recuérdese tan sólo el asesinato de Ion Sosa y otros miembros de las Fuerzas Armadas Rebeldes (FAR) de Guatemala, realizado por las fuerzas represivas mexicanas hace algunos años. Además, es tan clara la identificación de intereses del gobierno de López Portillo con los gorilas guatemaltecos que no extraña que en esos días el ejército mexicano le haya regalado al ejército de Guatemala cien caballos de los mejores que usa la caballería aquí en el país.

Todo lo que se dijo de frente a las "maniobras militares de invierno", del encamión de JLP a las fuerzas armadas por su "disciplina, capacidad y entrega" con lo que la "patria" está a salvo, etc.; toda la campaña ideológica desatada por el Estado para justificar dichas maniobras, incluso llegando a decir a los campesinos que miraban con temor el paso de los "guachos", los tanques, aviones y demás recursos militares, que había una invasión de tropas cubanas; todo lo dicho, como señalábamos, no logra encubrir ni siquiera mínimamente, los objetivos rampiñosos y represivos de las operaciones militares realizadas por el ejército, la Marina y la Fuerza Aérea, en esa región.

Una cuestión es obvia, el Estado burgués mexicano busca fortalecer su aparato represivo no con el objetivo de "salvaguardar los intereses de la nación" como lo dice toda su perorata, sino para estar en mejores condiciones de enfren-

tar al movimiento revolucionario en México, pues en los actuales momentos los cuerpos represivos siguen practicando en "vivo" con la intensificación de su actividad represiva en Las Huastecas, con la extensión de la "Operación Cóndor" hacia otras regiones hasta donde su secuela de destrucción y muerte no había llegado como es el caso de la Sierra de Perote en Jalisco.

Eso mismo se refleja en el anuncio de Félix Galván López, secretario de la Defensa Nacional, de que México comprará armamento a Israel o a Francia, anunciando además, que viajará en enero a Israel (recuérdese que Israel es el principal vehículo de los Estados Unidos para abastecer de armamento a los gobiernos militares, casos Nicaragua con Somoza, El Salvador y Guatemala) para estudiar la posibilidad de comprar aviones KFIR 2.6 - Mach de velocidad; anunció también la compra de un escuadrón de aviones franceses F5E de pelea.

Anteriormente el mismo Galván López había anunciado la compra de armamento a Brasil, y la fabricación en México, con patente brasileña, de diversos tipos de armamento, sobre todo de equipo antisubversivo.

Seguramente, tanto las operaciones militares realizadas por los cuerpos represivos mexicanos, como la compra de armamento, tienen como objetivo salvaguardar los "intereses de la patria", de la patria de los monopolios, de esta patria donde impera la explotación y la opresión de las masas, donde impera la esclavitud asalariada.

La oligarquía financiera en México no puede ver más que con horror lo que está pasan-

do en El Salvador, en Guatemala y en toda América Latina y gran parte del mundo, y lo que sucedió en Nicaragua. Les asusta el fantasma de Somoza que se encarna en ellos. Ven con temor el gigante que se levanta ante ellos, el proletariado, y no pueden más que intentar encontrar la forma de matarlo en la cuna, a lo Herodes, pero a pesar de todo no se salvarán.

¡Hagan sus maniobras ahora que pueden, porque quién sabe después si la lucha les dé oportunidad de aplicarlas, y sus aviones, sus bombas, tanques y cañones, se habrán de enfrentar no a campesinos y obreros desarmados, sino que habrán de enfrentar a un gigante de hierro, ya lo verán! Porque ¿de qué le sirvieron a Somoza sus tanques de asalto, aviones de combate, bombas y demás cachibaches, frente a un pueblo que estaba decidido a todo?

Pero una cosa debe quedar clara, si la burguesía se prepara, fortalece su armamento y en general sus cuerpos represivos para detener el movimiento revolucionario, el proletariado y las amplias masas conscientes de eso, tienen que preparar su lucha tanto política como militarmente, para derrotar a fuerzas reaccionarias de tal magnitud. Armarse y organizarse militarmente, avanzando en la construcción del ejército popular revolucionario, son tareas que, aunque no de primer orden en este momento, es necesario que las amplias masas las vayan asumiendo, para hacer posibles sólidos triunfos en las diversas movilizaciones de este período y para avanzar hacia los combates finales contra el Estado burgués y sus fuerzas policiaco militares\*

## México en la fase imperialista

### (IV) Exportación de capitales

Lo que caracterizaba al viejo capitalismo, en el cual dominaba por completo la libre competencia, era la exportación de mercancías. Lo que caracteriza al capitalismo moderno, en el que impera el monopolio, es la exportación de capital". (Lenin. "El imperialismo, fase superior del capitalismo").

Esta tendencia se ha venido expresando con el capitalismo "mexicano" y consolidándose cada vez más, pues con el alto desarrollo alcanzado por las fuerzas productivas, con el enorme progreso de la ciencia y la tecnología, etc., la enorme masa de plusvalía que obtiene la burguesía y más particularmente la oligarquía financiera, no es destinada a dar solución a los problemas y necesidades de los trabajadores, sino a aumentar las ganancias de la clase burguesa invirtiendo una parte de estos capitales en el país y exportando otra al extranjero.

La exportación de capitales "nacionales" se viene dando sobre la base del elevado grado de concentración y centralización alcanzado por la producción y el capital en el país, donde el capital financiero ha llegado a ser dominante en todas las ramas de la producción. El capitalismo en plena "madurez", ha permitido y obligado a la oligarquía financiera a buscar la ampliación del campo de acción de sus capitales más allá de las fronteras nacionales. Las redes del capital financiero "mexicano" han venido extendiéndose y penetrando incluso a algunos de los países avanzados,

y con mayor fuerza en los países con un desarrollo capitalista inferior como los centro y sudamericanos, que reúnen un conjunto de condiciones sumamente favorables para la valorización de capital "mexicano". Por concepto de créditos, son elevados los intereses que se obtienen; la coinversión en empresas o montañas por cuenta propia, les reporta enormes utilidades ya que encuentran terrenos y fuerza de trabajo barata, técnicas atrasadas, materia prima disponible y barata, facilidades por el fisco, y en general, condiciones "aceptables" en la esfera de la circulación para la realización del capital, es decir, para la venta misma del producto en el mercado de esos países.

En cuanto a la posibilidad y a la necesidad de la exportación de capitales en la fase imperialista del desarrollo capitalista, ya Lenin planteaba: "La posibilidad de la exportación de capitales está determinada por el hecho de que una serie de países atrasados han sido ya incorporados a la circulación del capitalismo mundial. En estos países atraídos las ganancias suelen ser generalmente elevadas, pues los capitales son escasos, el precio de la tierra es relativamente barato, los salarios bajos, y las materias primas baratas". "La necesidad de exportación de capitales obedece al hecho de que en algunos países, el capitalismo está ya 'demasiado maduro', y al capital le falta (dados el desarrollo insuficiente de la agricultura y la miseria de las masas) campo para su inversión 'lucrati-

va"'. (obra citada) Cabe comentar cómo la evidente exportación de capitales ha orillado a algunas organizaciones oportunistas, entre éstas a la "Corriente Socialista", a reconocer, aunque sea en el mejor de los casos un reconocimiento a medias, el arribo del capitalismo "mexicano" a su fase imperialista. Pero pese a tal evidencia, una gran parte de los grupos y partidos oportunistas al igual que parte de los intelectuales burgueses - del tipo de Jorge Alcocer (uno de los "teóricos" destacados del PCM), quienes cual vulgares avestruces que ocultan la cabeza y cierran los ojos para "no ver", se aferran en rebatir el carácter imperialista del capitalismo "nacional", colocándose como verdaderos adúladores del imperialismo, al ocultar la realidad al proletariado y masas populares y querer jalar a éstos a una política "nacionalista", en defensa de los intereses de la oligarquía y los monopolios "nacionales" ante los monopolios "extranjeros". Para plantear esto, utilizan un conjunto de argumentos por demás burdos e impregnados de un vulgar mecanicismo, con los cuales tergiversan la teoría marxista del imperialismo al negar, por ejemplo, que el capitalismo "mexicano" sea imperialista por que "su política no es expansionista"; por que "carece de colonias", etc., hasta llegar a profundizar a Kautsky al recurrir, como lo hace Alcocer y muchos más, al déficit en la balanza de pagos y a comparar las inversiones extranjeras en el país con las cantidades de capital mexicano exportado y, ¡de esta relación cuantitativa, des-



ventajosa para México!, deducir su carácter no imperialista. Malos augurios para la burguesía cuando sus emisarios en el seno del movimiento obrero padecen de esta miopía progresiva ya tan avanzada.

La misma información que en forma dispersa ha estado proporcionando la burguesía, que ha sido publicada en varios periódicos y revistas, y que aquí utilizamos, contradice a estos aduladores del capital y son más que suficientes para hacer ver la existencia de la exportación de capitales y cómo es que en torno a ésta se da la expansión del capitalismo "mexicano". Esta cuestión no cambia por el hecho de que la oligarquía financiera "mexicana" no cuente con las clásicas colonias que las grandes potencias tenían a fines del siglo XIX y principios del XX, y tan poco cambia por el hecho de que el monto de capital exportado sea muy inferior al de los capitales exportados por las potencias mundiales y al capital que es invertido en México por éstas mismas. La existencia, por mínima que sea, de la exportación de capitales, demuestra que el capitalismo "mexicano" es tan imperialista y tan rapiñesco como el de Estados Unidos, Alemania, Japón, Rusia, Francia o el de Inglaterra. Otro problema es el de que la oligarquía financiera mexicana ocupe internamente una posición inferior a la de las potencias imperialistas.

Pese a todos los intentos de la burguesía y de los oportunistas por oscurecer la realidad, el conjunto de informaciones vertidas expresan lo que ya Oseas planteaba en varios de sus análisis: una tendencia creciente a la exportación del capital "nacional". Veamos cómo es que se expresa

esto en el caso de los bancos y de algunas empresas industriales "privadas" y estatales.

Cuando analizábamos el sistema de la banca nacional en el N° 54 de "Madera", hacíamos ver el grado de concentración alcanzado por ésta y la consolidación del monopolio bancario en el país, etc. Pues bien, la actividad financiera de la banca no se reduce al área nacional. Varios de estos bancos cuentan con filiales en el extranjero, y sobre todo BANCOMER, BANAMEX, SERFIN, COMERMEY y varias de las instituciones financieras del Estado otorgan financiamiento (préstamos, etc.), como grupos bancarios, a diversas empresas extranjeras y, a través de los consorcios bancarios europeos que integran y encabezan, conceden préstamos no sólo a empresas de diversos países centro y sudamericanos y de otras partes del mundo, sino también a empresas privadas y al Estado mexicano.

Según el informe anual rendido por Espinoza Yglesias, presidente del Consejo de Administración de BANCOMER, para 1979, BANCOMER contaba ya con seis filiales en el extranjero, y para 1980 pensaba realizar considerables avances en este terreno. En un estudio del economista uruguayo José Manuel Quijano, citado en Proceso N° 202 por Carlos Ramírez, se dice que el grupo "Libra Bank", del cual forma parte BANCOMER con una participación del 8% en el capital social del grupo, concedió un total de 21 créditos, equivalentes a 1246 millones de dólares, a varios países latinoamericanos, y que de estos créditos, cuatro correspondieron a Brasil, tres a Argentina, tres a Chile y tres a México. Sedice también que en el grupo European Brazilian Bank, bancos mexicanos

participan con un 13.7%

De octubre de 1978 a diciembre de 1979, son quince los préstamos concedidos por la banca mexicana, equivalentes a 1,699 millones de dólares. Como líder de sindicatos de bancos, han concedido seis créditos por 734 millones de dólares: cuatro créditos a México, uno a Honduras y uno a Brasil. Como banco asociado de un sindicato, concedieron nueve créditos por 965 millones de dólares: dos de estos créditos a México, dos a Chile, dos a Ecuador, dos a España y uno a Brasil.

De la banca mexicana, como exportador de capitales, tal vez sea BANAMEX el caso más ilustrativo. Según Jorge G. Castañeda, "la primera sucursal de BANAMEX en Nueva York se inauguró hace 50 años". Agrega que BANAMEX cuenta con sucursales en Los Angeles y Londres. Que en Estados Unidos cuenta con el BANAMEX Holding Corp., con Annex Holding Corp. y con el California Commerce Bank que fue fundado en 1980 como resultado de la fusión entre un banco de California y el Community Bank of California, del que BANAMEX posee el 95% de las acciones.

En el plano internacional BANAMEX es uno de los socios más importantes, tal vez mayoritario, del consorcio INTERMEX, que incluye a INTERMEX Holding, INTERMEX International Bank LTD y a International Mexican Bank LTD. A su vez, cada grupo de éstos está compuesto por varios bancos de los que BANAMEX resulta ser el accionista principal por lo menos en dos de ellos. Los cuadros siguientes lo ejemplifican:

(1) International Mexican Bank LTD	
BANAMEX .....	36.25%
Bank of America .....	27.5%
Deutsche Bank .....	14.5%
Union Bank of Switzerland .....	14.5%
Dai Ichi Bank .....	14.5%

Como se observará, en el caso del International Mexican Bank, que participa en los financiamientos que otorga el consorcio INTERMEX y que como grupo ha otorgado préstamos nada despreciables, BANAMEX es su accionista mayoritario con un 36.25% de las acciones. En el caso de INTERMEX Holding, cuyos activos en 1979 sumaron más de 600 millones de dólares, BANAMEX cuenta con el 25% de

(3) Hacia América del Sur y del Centro	
Telecomunicaciones de Brasil .....	80
Banco Real de Brasil .....	17
Banco Central de Chile .....	370
Compañía Aceros del Pacífico de Chile...	42
Flota Petrolera Ecuatoriana .....	15
República de Ecuador .....	100
Interconexión Eléctrica de Colombia .....	75
República de Honduras .....	18
Municipio de Quito .....	50
Banco Central de Reserva de El Salvador..	25
República de Panamá .....	70
Total .....	862

(4) Hacia otros países	
Astilleros Españoles ..?	60
Eurovías, Concesionaria	
Española de Autopistas S.A. ....	35
" " " .....	42
Sonatrach (Argelia) .....	57
Total .....	194

Tan sólo de 1978 a 1979 fue de 1,153 millones de dólares el equivalente de los préstamos concedidos por INTERMEX, con los que obtuvo cuantiosas utilidades de las que, seguramente, BANAMEX como socio principal, ha de percibir la mayor parte de la tajada. Y esto es lo que se exporta sólo a tra-

(2) INTERMEX Holding	
BANAMEX .....	25%
Banco Nacional de Comercio Exterior..	13%
Nacional Financiera (NAFINSA).....	13%
Bank of America .....	20%
Union Bank of Switzerland .....	12%
Deutsche Bank AG .....	12%
Dai Ichi Kangyo Bank .....	5%

las acciones; entre éste, NAFINSA y el Banco Nacional de Comercio Exterior (estos dos últimos del Estado) reúnen el 51% de las acciones, lo que les ha permitido colocar al presidente de BANAMEX, Agustín Legorreta, como presidente de INTERMEX Holding. Con todo esto, BANAMEX se coloca como una de las empresas trasnacionales mexicanas con gran potencial de desarrollo.

(5) Hacia México	
PEMEX .....	240
PEMEX .....	120
PEMEX .....	15
CFE .....	600
Estado mexicano .....	250
Banca SOMEX de México .....	225
NAFINSA .....	100
NAFINSA .....	425
Celanese Mexicana .....	300
Celanese Mexicana .....	39
Cementos Mexicanos .....	31
BANCOMEXT .....	700
COMERMEX .....	25
Cementos Anáhuac del Golfo...	27
Total .....	3097

Total Centro y Sudamérica	862
" Otros países .....	194
" México .....	3097
Suma de totales .....	4,153

vés de INTERMEX. Una considerable masa de capitales "nacionales" es exportada también a través de consorcios como el "Libra Bank" y el "Euro-Latinoamericano Bank", en los cuales BANCOMER y SERFIN son socios y, además, por éstos y por varios bancos más que lo hacen por su cuenta como bancos na-

Como consorcio, INTERMEX ha realizado estos últimos años una actividad financiera considerable. Los siguientes, según Jorge G. Castañeda y José Manuel Quijano, son algunos de los préstamos internacionales dirigidos y codirigidos por INTERMEX de 1978 a 1979, de los cuales varios han sido liderados por BANAMEX. En millones de dólares.

cionales; exportaciones que seguramente, como ya algunos oligarcas banqueros y algunos funcionarios han declarado, aumentarán enormemente del 80 en adelante; sobre todo si tomamos en cuenta que el petróleo es utilizado por la oligarquía financiera "mexicana" como instrumento para abrirse campo en el ámbito internacional.



Y esta exportación se da, insistimos, independientemente de que el monto de tales capitales sea muy inferior al que exportan las grandes potencias y también, independientemente de que una gran parte de dichos capitales sean canalizados desde el extranjero hacia México, pues, por un lado, parte de estos capitales son destinados a otros países y por otro, si hacia México es canalizada una mayor o menor masa (para el caso, la cantidad no es lo que importa), tal cuestión no altera absolutamente nada la esencia del fenómeno, ya que la exportación se da desde el momento en que la banca mexicana es capaz de colocar una determinada masa de capital en el extranjero, en los consorcios bancarios que integra. De ahí en adelante, la distribución internacional que se realice, sea a México o a otros países, es ya otro punto, referido más bien a la forma o a la modalidad que adquiera el fenómeno de la exportación de capitales.

Que esto sea así y no de otra forma, lo determinan las leyes del capitalismo en su fase imperialista, que en este caso nos dejan ver dos cosas: una, la de cómo el Estado mexicano, que participa en INTERMEX por medio de NAFINSA y del Banco Nacional de Comercio Exterior, apoya e impulsa enormemente a la banca nacional para que extienda y consolidase sus actividades financieras internacionales, reafirmando con ello su carácter de administrador común de los negocios de la oligarquía financiera, de asesor y rector que asegura la reproducción del proceso de producción capitalista en el capitalismo monopolista de Estado (este aspecto lo abordaremos próximamente en un capítulo especial). Y dos, cómo ante la inferioridad de frente a los grandes grupos

bancarios comandados por las potencias imperialistas, los bancos "nacionales" tienden a unirse con bancos de otros países y a formar grupos o sindicatos, procurando colocarse siempre como accionistas principales, para, por medio de éstos que reúnen un capital mayor, realizar sus actividades financieras con posiciones de mayor fuerza

En las informaciones que hasta el momento han vertido las diversas instituciones burguesas, algunas de ellas citadas en los cuadros de arriba y en los que más adelante proporcionaremos sobre algunas empresas industriales, es notorio aquello en lo que tanto hemos insistido en otras ocasiones: la fuerte tendencia y preferencia de la oligarquía financiera por colocar sus capitales en países de Centro y Sudamérica. En razón a esto, son significativos los avances que la oligarquía financiera mexicana, a través del Estado, ha venido realizando del '79 a la fecha, pues utilizando como punta de lanza el petróleo, ha establecido varios

(6) Fomento de Industria y Comercio (FICSA)
Industria Centroamericana del Vidrio
Sílice de Centroamérica (Guatemala)
Sílice de Costa Rica
Centroamericana de Tapas (Costa Rica)
Brasividrio Limitada (Brasil)
Distribuidora Industrial y Comercial de Centroamérica (Costa Rica, Nicaragua)

Se dice que FICSA, con un 46% de las acciones, queda a la cabeza de la empresa Industria Centroamericana y a través de ésta, controla las demás empresas citadas en el cuadro, ya que Industria Centroamericana funge como la dueña de todas ellas. Obsérvese cómo

(7) Ingenieros Civiles Asociados (ICA)
Incantrobas (República Dominicana)
Industrias del Hierro Guayana (Venezuela)
Grandicon (Colombia)
Prejetel (Brasil)

acuerdos y convenios (ver: "Una gira provechosa para la burguesía" en "Madera" N° 52) con los que, en general, ha mejorado condiciones para aumentar su fuerza en esos lugares y para tratar de ganar áreas de influencia. Pero además, como las informaciones lo indican, los capitales "nacionales" son exportados también a países como España, Argelia, a las islas caribeñas y a otros, incluidas algunas potencias como Estados Unidos, Alemania Federal y Japón en donde las trasnacionales BANMEX y ALFA cuentan con varias sucursales.

Si en el caso de los bancos la exportación de capitales es más que evidente y significativa, lo es aún más si a esto agregamos las actividades internacionales de varias de las empresas industriales mexicanas que se ubican como trasnacionales. En el caso de estas industrias, a diferencia de los bancos, la exportación de capitales se da en base a la instalación de plantas filiales o subsidiarias. He aquí algunos ejemplos:

La especialidad de este grupo (ICA) es la exportación de tecnología, bien sea proporcionando asesoría o realizando importantes construcciones en diversos países. Panamá, Venezuela, República Dominicana, Colombia, Chile y Brasil son algunos de ellos. Actualmente tiene varios contratos a la puerta con Argentina, Paraguay y con otros países.

(8) Compañía Minera Autlán
Minera Autlán (Panamá) incluye a:
Hornos Eléctricos de Venezuela
Autlán Metals International, Co. (EU)
Autlán Manganese (EU) a su vez incluye a:
Airrcoco Alloys Inc. (EU)

Compañía Minera Autlán es un consorcio minero colocado como el segundo productor de manganeso en América Latina y el primero en la producción de ferroaleaciones. Se encuentra altamente especializado y es una empresa completamente integrada "desde las minas hasta las plantas de ferroaleaciones en el extranjero, pasando por las plantas de procesamiento del mineral en México". Anteriormente ese consorcio exportaba parte de su producción hacia Estados Unidos y Venezuela, pero hoy prácticamente no lo hace pues compró en EU la planta "Airrcoco Alloys, Inc." y en Venezuela, Hornos Eléctricos, con las que adquirió incluso un mayor mercado en esos países.

(9) Bufete Industrial
Bufete Industrial de Venezuela
Bufete Industrial de Perú
Miguel Angel Pimentel y Asociados S.A. (República Dominicana)
Filial en el Ecuador

Según informaciones, Bufete Industrial se denomina "la más grande y completa empresa de ingeniería en América Latina". Su participación en el mercado latinoamericano es de gran peso vendiendo ingeniería, diseños, consultoría, planeación, construcción, etc. Algunos de sus últimos clientes son

los siguientes: Esso Standar Oil (Managua), Refinería Petrolera Acajutla S.A. (El Salvador), Central Yaritagua (Venezuela), Industria Nacional de Papel (República Dominicana), Nitrogel S.A. (Perú), Central Río Turbio (Venezuela), Papel de Tucumán (Argentina) e Industrias (siderúrgicas) del Perú. Los siguientes son ejemplos similares a los citados:

(10) Grupo ALFA	(11) Valores Industriales S.A. (VISA)
Hylsa International Corporation	Anthony J. Pizza Food Products Co. (EU)
Electrónica Aural LTD	Development Overseas Business Corporation
Admiral Trade Corporation	Dob Distributing Corporations
Asociación en el Exterior (comercialización):	Dob Food Products
GHH Sterkrade (Alemania Federal)	Impex International, Inc.
Pullman Swindell (EU)	Multinational Investment Corp.
Kawasaki Heavy Industries (Japón)	N.V. Indian Avestment Corp.
	Olympia Chesse Corp.
	Laredo National Bank

Es importante destacar que la exportación de capitales realizada por todas estas empresas bancarias e industriales, además de apoyarla proporcionándole todo tipo de facilidades para que se realice y desarrolle progresivamente, el Estado participa activamente como exportador de capitales por medio de sus instituciones financieras como NAFINSA y Banco Nacional de Comercio Exterior. Por cierto, ha-

ce algunos meses concedió a Nicaragua un crédito por 100 millones de pesos, el cual fue empleado para la compra de camiones DINA que el mismo Estado mexicano le vendió (negocio redondo!). Lo hace colocando en algunos países de Centroamérica a empresas como FERTIMEX y viene empujando fuertemente estos últimos años con PEMEX, proporcionando asesoría técnica a algunos países (Nicaragua es uno de ellos),

comprando procesadoras de petróleo en otros, como en España, donde PEMEX es ya el socio mayoritario de la refinería PETRONOR. En este sentido, es explicable el hecho de que el Estado mexicano en ocasiones recurra al endeudamiento externo y destine tales préstamos a la exportación hacia otros países. Cuán flojo resulta pues el recurrir al arrogamiento de la deuda externa para santificar al Estado me-



xicano y negar su carácter imperialista.

Es por demás evidente, la exportación de capitales mexicanos es una tendencia desde hace años consolidada que viene intensificándose y aumentando. Sobre la base de la exportación de capitales y no sobre el establecimiento de colonias, el capitalismo mexicano se ha venido expandiendo internacionalmente acrecentando su poder económico y político, ganando mercados y tratando de ganar áreas de influencia.

Todo lo anterior nos viene a reafirmar que el capitalismo mexicano se encuentra plenamente maduro, en la fase imperialista de su desarrollo. La misma exportación de capitales es característica y producto inevitable del capitalismo imperialista y en ningún momento un hecho aislado y casual que carezca de importancia, como afanosamente lo quieren demostrar los ideólogos del régimen, tanto burgueses como "demócratas" tipo Alcocer.

Nada más pedante que las argumentaciones triviales de trasfondo chauvinista que se empeñan en confundir y oscurecer la realidad afirmando que la exportación de capitales mexicanos es inexistente, puesto que las empresas o instituciones que aparecen como exportadoras son simples "prestadores" o intermediarios de

los poderosos monopolios extranjeros. Si bien en algunos casos, como con Industrias Petroleras y Minera Atlán, existen inversiones extranjeras menores al 50%, lo cierto es que aunque el porcentaje de capital extranjero fuese mayor al 50% (casos muy reducidos), la exportación de capitales mexicanos se daría con el solo hecho de que en tales instituciones o empresas exista una determinada cantidad de éstos. Si de las utilidades que reporta esta exportación, quedan pocas o muchas en manos de la oligarquía "nacional", aún así, la exportación se realiza.

Igualmente nefastas y peligrosas para el movimiento obrero son las afirmaciones antidialécticas e impregnadas de un mecanicismo burdo de la intelectualidad pequeñoburguesa que recurre a la comparación cuantitativa, a la situación deficitaria en la balanza de pagos para hacer ver el carácter deudor del Estado mexicano, y de ahí negar la existencia de capitales exportados y desprender el carácter no imperialista del capitalismo mexicano. Bajo este método, al comparar los capitales exportados por Francia, Japón y Alemania con los exportados por Estados Unidos; resultaría que Francia, Japón y Alemania no serían imperialistas por que exportan menos capitales

que Estados Unidos.

Obviamente, al afirmar que los monopolios mexicanos exportan capitales, no afirmamos que el Estado sea fundamentalmente acreedor. No, en el plano internacional el capitalismo mexicano y su Estado que dan encuadrados predominantemente como deudores. Pero, vale la pena insistir, las leyes del capitalismo en su fase imperialista no dan cabida sólo a la exportación de capitales por las potencias. Dan cabida también a la exportación de capitales por aquellos Estados o grupos monopolísticos relativamente débiles hacia otros aún más débiles y, en cierta medida, hacia las mismas potencias.

México exporta capitales hacia otros países y hacia Estados Unidos, Alemania y Japón y eso no le niega su carácter de Estado deudor, no lo exenta de sus lazos de sometimiento económico y político hacia Estados Unidos.

Tal y como veremos en el capítulo V de esta serie, que expondremos en el próximo número de "Madera", pese a que en el plano internacional el Estado mexicano se ubica como deudor, pese a que la oligarquía financiera "nacional" se encuentra permanentemente sometida principalmente a los monopolios norteamericanos, el capitalismo mexicano ha venido ganando posiciones y reforzándose internacionalmente \*

"Mientras el capitalismo sea capitalismo, el excedente de capital no se dedica a elevar el nivel de vida de las masas del país, ya que eso significaría mermar las ganancias de los capitalistas, sino a acrecentar estas ganancias mediante la exportación de capitales al extranjero, a los países atrasados".

(Lenin. "El imperialismo, fase superior del capitalismo").

## EL SALVADOR A la vista el combate final

El último período de la lucha de clases en El Salvador ha sido rico en acontecimientos; la revolución está en sus momentos cruciales y el desenlace se aproxima rápidamente. En los días que han precedido al asesinato de los principales líderes del Frente Democrático Revolucionario (FDR) han ocurrido hechos que nos hablan de que la ofensiva revolucionaria ha entrado a una nueva y superior etapa y del derrumbe en las filas de la burguesía, a pesar de una serie de movimientos y cambios, principalmente en el interior de la Junta, encaminados a impedirlo. A esto nos referiremos más adelante, pero antes parece imprescindible hacer algunas apreciaciones sobre la caída de los líderes del FDR.

Es por todos conocido que el 27 de noviembre, cuando daba una conferencia de prensa en la sede del Socorro Jurídico del Arzobispado, fueron capturados y posteriormente asesinados en las torturas por los esbirros de la Junta Militar, Enrique Alvarez Córdova, Juan Chacón, Manuel Franco, Humberto Mendoza, Enrique Barrera y Doroteo Hernández, todos ellos miembros de la comisión directiva del FDR.

Este hecho, dadas las características de la guerra civil revolucionaria que ocurre en El Salvador, donde diariamente mueren en combate varios revolucionarios y donde también son asesinados cotidianamente decenas de salvadoreños, en un intento desesperado de la Junta de ahogar en sangre el movimiento y contener el ascenso de la lucha de masas; por las circunstancias como ocurrió revela que la direc-

ción del FDR incurrió en una serie de errores que permitieron su caída. Por lo visto, llamaron públicamente a la conferencia y no tomaron medida alguna en prevención de un ataque de la Junta, incluso, al parecer, ni siquiera andaban armados.

El golpe a la dirección del FDR ocurre en momentos que los combates entre las masas y los esbirros de la Junta Militar son el pan de cada día y la lucha se desarrolla sin tregua ni cuartel, por lo que desarrollan conferencias en las condiciones como la hicieron, era de hecho entregarse en manos del enemigo. Incluso cómo esperar respeto a sus personas de parte de la Junta, cuando los mismos jefes del FDR recientemente habían concluido una campaña internacional en la que solicitaron a los gobiernos de otros países su reconocimiento al FDR como fuerza beligerante en El Salvador? Además, no hacía mucho tiempo que la Junta había intentado aniquilar la dirección del FDR, cuando después de la huelga general que se desarrolló en junio, éstos habían convocado a una conferencia similar en la Universidad de San Salvador, ocasión en la que el ejército cercó y ocupó la universidad tratando de, a la vez de aplastar el movimiento universitario, golpear a la dirección del FDR. Aun cuando lograron escapar, tal parece que no asimilaron la experiencia.

Para nosotros, este hecho revela la influencia que tiene la política pequeñoburguesa en la dirección del movimiento revolucionario.

Las condiciones y el lugar en el que el FDR había citado

a la conferencia de prensa (recuérdese que el edificio, según informaciones, estaba situado a una cuadra de uno de los lugares más vigilados de El Salvador), expresan la existencia de concepciones pacifistas y hasta ingenuidad en la dirección del FDR. La influencia de esa política perniciosa en el movimiento revolucionario salvadoreño, a lo cual ya nos habíamos referido antes, diciendo que era una de las debilidades que apreciábamos en el movimiento, es lo único que explica que dirigentes revolucionarios de esa importancia hayan incurrido en errores tan graves que derivaron en su dolorosa caída.

Consideramos que la gran importancia que tenía la conferencia de prensa para el movimiento revolucionario no puede justificar los errores cometidos; antes al contrario, con mayor razón esa actividad debió haberse preparado cuidadosamente para asegurar el triunfo. Y sólo, como decíamos, la presencia de posiciones pacifistas propias de una política oportunista como la que en México desarrollan el PCM, PRT, PMT, "Corriente Socialista" ("CS"), etc., y como la que dominó en la "Unidad Popular" en Chile, es lo que explica que la sanguinaria Junta Militar de El Salvador, haya podido asesinar tan impunemente a esos dirigentes revolucionarios.

Esto es importante señalarlo, precisamente porque el proletariado salvadoreño sólo será capaz de triunfar si asimila todas las experiencias, si supera los errores y si logra por fin, deshacerse de la política burguesa que aún tiene fuerza en sus filas; y también



porque el movimiento salvadoreño está reportando grandiosas enseñanzas al movimiento revolucionario internacional de la clase obrera, que ésta tiene que asimilar para marchar hacia la victoria final contra la burguesía.

Por supuesto, esto en ningún momento es una negación del profundo carácter revolucionario del movimiento salvadoreño, al contrario; y también lo que ha pasado en ningún momento podría llevar al proletariado de todo el mundo ni siquiera a pensar en que por tales hechos se debía retirar el apoyo al movimiento salvadoreño. Por el contrario, éste es el momento de redoblar la solidaridad con nuestros hermanos de clase salvadoreños, que ellos seguramente sabrán asimilar la experiencia, sabrán zafarse de esa influencia pequeñoburguesa de la que hablamos y marcharán con mayor energía hacia el combate final contra la Junta Militar y la oligarquía cafetalera salvadoreña.

En cuanto a la agudización de la crisis política en el seno de la burguesía, en los últimos días se ha expresado de la siguiente manera. Como es sabido, la Junta Militar, que asumió el poder el 15 de octubre de 1979 tras un golpe de Estado, luego de unos cambios iniciales, quedó constituida por dos miembros del ejército y tres del Partido Demócrata Cristiano; casi desde un principio afloraron las pugnas entre éstos por la hegemonía en el gobierno, principalmente entre los militares Majano y Gutiérrez; luego de una serie de rebatidas, fue desplazado de la Junta Adolfo Majano quien por algún tiempo parecía ser el principal depositario de los intereses de la oligarquía en el gobierno. Al restructu-

rarse la Junta, en una especie de golpe interno, Napoleón Duarte fue designado presidente y el coronel Jaime Abdú Gutiérrez vicepresidente y jefe absoluto de las fuerzas armadas. Majano fue nombrado agregado militar en la embajada de El Salvador en España. Obviamente, al coronel Majano no le hizo ninguna gracia el cambio y casi desde un principio se negó a someterse a las decisiones del "nuevo" gobierno, acusándolo de impostor, etc.

Esta nueva reestructuración de la Junta, además de haber sido el medio para intentar resolver las pugnas, parece un movimiento táctico "en las alturas", para darle una nueva imagen al gobierno y, con el cuento de que Duarte no es militar y las promesas que ha andado manejando de llamar a elecciones en 1982, tratar de ganar cierto apoyo a nivel internacional y con la esperanza de poder engañar a las masas salvadoreñas para que éstas desistan de la lucha; pero lejos de significar un cambio favorable a las masas representa la reafirmación de la línea dura, en vista de las conocidas posiciones ultraderechistas de Gutiérrez y Duarte. Por otra parte, la actitud de Majano, que se ha querido presentar como una segunda opción ante la Junta Militar tachándola de ilegítima, realmente es porque lo desplazaron del gobierno, ya que llama a combatir a la Junta, pero para realizar "el programa del 15 de octubre" enarbolado por la Junta después del golpe que desplazó a Romero. Programa que ni al más ingenuo engaña con sus promesas de reformas.

Con la retirada de Majano de la Junta, en las ya de por sí resquebrajadas fuerzas armadas de El Salvador se abrie-

ron nuevas fisuras, dado el apoyo que algunos sectores de las fuerzas armadas (la llamada Juventud Militar) brindaban a Majano. Junto a esto, conforme al avance de la lucha revolucionaria, las fuerzas militares de la Junta han venido sufriendo una gran cantidad de desertiones, amotinamientos constantes de la tropa (como se ha dado en los cuarteles militares de Sensuntepeque, Zacatecoluca, Usulután y San Vicente) y los enfrentamientos armados entre las mismas fuerzas del ejército, provocados por la negativa de los mandos de acceder a dar las bajas que muchos soldados han solicitado ante el incremento de los combates. De esa manera lo que es el único sostén del régimen oligárquico: el ejército, sufre nuevos desmembramientos, por lo que se presentan mejores condiciones para el avance de la revolución.

En esa situación en la que el pánico empieza a cundir entre las fuerzas reaccionarias y en las que el ejército burgués se está resquebrajando, la Junta Militar ha podido sostenerse debido en gran parte al gran apoyo que le brinda el Estado burgués gringo cuya abierta y descarada intervención se mostró palpablemente de frente a la reestructuración de la Junta Militar. Como se recordará antes de los cambios en la Junta, Estados Unidos montó la farsa de suspenderle la ayuda (farsa demasiado burda, pues el mismo día que anunció la suspensión, partieron de Panamá hacia El Salvador varios aviones estadounidenses repletos de material bélico y viajando con ellos gran cantidad de asesores militares), hasta que, según ellos, se restructurara la Junta y garantizara "el respeto

a los derechos humanos". En esos días mandó una comisión especial a El Salvador, la que se encargó de la reestructuración. Una vez hecha ésta, anunció la reanudación de la ayuda.

Así, mientras la contrarrevolución trata de superar sus nuevas fisuras internas para seguir sosteniendo el tambaleante poder de la oligarquía, la ofensiva revolucionaria de las masas salvadoreñas entró a una nueva etapa. Después de la muerte de los líderes del FDR, la dirección política-militar del movimiento, el FFMLN (Frente "Farabundo Martí" de Liberación Nacional), dio un nuevo enfoque a la lucha centrándose en la preparación de la ofensiva final contra el aparato estatal salvadoreño. El 12 de diciembre el FFMLN ordenó a todos los frentes la "preparación de las acciones decisivas". Los mandos militares del FFMLN recibieron el orden de "concentrar su potencial de fuego"; las organizaciones obreras de "intensificar los preparativos de la huelga general", y las unidades milicianas y militares de "tomar sus posiciones de combate" en barrios, cantones, colonias, frentes guerrilleros, carreteras y pueblos. Aunque en este periodo se han desarrollado luchas obreras importantes, como a principios de diciembre los paros escalonados de 20 mil obreros en San Salvador y, posteriormente, los paros y ocupación de haciendas cafetaleras por parte

de gran cantidad de obreros agrícolas en varias partes del país, el aspecto central del movimiento obrero de acuerdo al plan estratégico de la ofensiva final ha sido la preparación de la huelga general. Al mismo tiempo el hostigamiento al ejército, la Guardia Nacional y demás cuerpos represivos ha venido creciendo paulatinamente, registrándose operaciones militares que hablan de importantes triunfos revolucionarios y del avance en la preparación de la insurrección general.

En ese marco general de ofensiva revolucionaria, nuevos sectores que antes sólo condenaban la violencia o parecían vacilantes, se han venido sumando a la lucha armada, como es el caso del Socorro Jurídico del Arzobispado, igualmente otros grupos de la burguesía y pequeña burguesía han venido incorporándose al FDR, pero lo más importante es que otras organizaciones obreras se le han sumado también. Es tal la magnitud del avance revolucionario que hasta otros grupos de la burguesía y de la pequeña burguesía, que nunca antes participaron, quieren ahora subirse al carro de la revolución; en ese mismo caso está el grupúsculo oportunista Partido Revolucionario de los Trabajadores Centroamericanos -PRTCA- (autodefinido trotskista), que hasta ahora había asumido una actitud vacilante, participando varias veces como observador en la Dirección Revolucionaria Unificada (DRU), y que só-

lo hasta cuando perciben que el triunfo parece cercano se han incorporado al FFMLN.

En las últimas semanas del año las cosas parecen precipitarse, y mientras el FDR hace preparativos para dar a conocer la formación del Gobierno Democrático Revolucionario (GDR), la guerra revolucionaria se intensifica. Recientemente la Junta Militar comenzó a concentrar tropas en las zonas norte y oriental del país, fronterizas con Honduras, y las noticias más recientes hablan del desarrollo de combates, que no tienen precedentes en cuanto a magnitud y duración, entre el ejército burgués y columnas del FFMLN, y que hablan de que el FFMLN mantiene cercadas y a punto de aniquilar, sobre todo en Chalatenango, a importantes unidades del ejército. Al parecer los combates se han generalizado en toda la zona que había militarizado la Junta.

Así pues, todo parece indicar que el desenlace está cercano, y que en los primeros días del 81 puede darse el combate final.

La victoria de las fuerzas revolucionarias se acerca aceleradamente, y esto mismo reclama intensificar el apoyo en todas partes hacia la heroica lucha de las masas salvadoreñas.

¡ VIVA LA REVOLUCIÓN  
SALVADOREÑA !

AHORA, MÁS QUE NUNCA, LA LUCHA REVOLUCIONARIA  
EN EL SALVADOR RECLAMA NUESTRA SOLIDARIDAD  
COMBATIVA, PORQUE SU TRIUNFO SERA EL NUESTRO





LOS REVOLUCIONARIOS SALVADOREÑOS MUY CERCA YA DE LA OFENSIVA FINAL.

## Por nuestros compañeros caídos...

El mes de enero ha sido otro en el que las fuerzas revolucionarias de la Liga Comunista 23 de Septiembre han sufrido dolorosas pérdidas de destacados militantes. Algunos en el marco de movilizaciones importantes, otros en combates defensivos, otros más en emboscadas realizadas por la policía, pero todos ellos luchando hasta el fin de su vida revolucionaria.

Un recuerdo especial merecen tres compañeros caídos durante el desarrollo de la heroica jornada revolucionaria del 16 de enero de 1974 en el Valle de Culiacán en Sinaloa: *Roberto Verdugo Gil, Roberto Rendón Pacheco y Lorenzo Valenzuela.*

Los dos primeros, eran conocidos dirigentes del movimiento estudiantil en Sinaloa. Desde su incorporación al movimiento y a la Liga Comunista 23 de Septiembre, era reconocida su fe y su decisión inquebrantable por la revolución. Ambos jugaron un papel destacado en la formación de la Federación de Estudiantes Universitarios de Sinaloa (FEUS) revolucionaria de esos años.

*Lorenzo* era un dirigente natural del proletariado agrícola, que en su corta vida de militante había demostrado su entrega completa a la causa revolucionaria. Los tres cumplieron heroicamente con sus tareas en la jornada del 16 de enero. Su ejemplo y su memoria vivirán para siempre entre todos los proletarios.

A su caída se agrega la del compañero *Juan Coata Leyva*, otro compañero de militancia ejemplar. Desde antes de cumplir 15 años empezó a colaborar con las Fuerzas Armadas de la Nueva Revolución (FANR), a las cuales ingresó poco después como militante. A los 16 años fue aprehendido en la sierra de Chiapas cuando recibían adiestramiento.

De Chiapas fue trasladado a la cárcel para menores ("correccional") de Sonora donde permaneció hasta los 18 años. Desde este lugar, el "*tequila*", como se le conocía, acogió a la corriente "enferma" y desde que sale de la cárcel se destaca por su firmeza y decisión para impulsar la lucha revolucionaria.

"*Tequi*" fue un militante que con firmeza y voluntad enfrentó la dura situación que se atravesó el 74-75 en Sonora. A estas alturas, ya acogía e impulsaba la política de la Organización

y fungía, en el Mayo y Yaqui, como uno de los dirigentes del organismo (comité) que ahí, por su cuenta, habían construido algunos militantes que habían quedado desligados de la Organización, para continuar la actividad y enfrentar particularmente "el periodo gris".

"*Tequi*" cae asesinado en este periodo de reconstrucción el 25 de enero de 1975 en Villa Juárez, municipio de Etchojoa, en un enfrentamiento, dejando gravemente heridos a dos de los policías que querían detenerlo, uno de los cuales murió finalmente.

Junto a estas dolorosas pérdidas tenemos que recordar las que se dieron como producto de la delación del traidor *José Hugo González "Samuel"*, quien después de haber sido detenido en el D.F. el 4 de enero de 1978 colaboró con la burguesía para la captura de varios camaradas.

*René Vidal Flores "Mike"* y los compañeros que sólo conocíamos con los nombres de "*Esteban*" y "*Pedro*" cayeron muertos en un enfrentamiento con la policía en una cita que el traidor *José Hugo* había delatado a las fuerzas represivas.

También por la delación de ese traidor el mismo 4 de enero fueron detenidos un compañero que sólo conocíamos con el nombre de "*Carlos*" y *Leticia Galarza Flores "Elena"*. Finalmente, la delación del traidor permitió a la policía detener a la compañera *Alicia de los Ríos Merino "Susana"*, aprehendida durante el enfrentamiento en que murió el compañero "*Mike*" el 5 de enero de 1978.

Hasta estos momentos "*Carlos*", "*Elena*" y "*Susana*" siguen "desaparecidos" por las fuerzas burguesas.

Sin embargo aun cuando la burguesía se ha regocijado por la caída de estos valiosos camaradas, y en general por la caída de muchos revolucionarios, el proletariado no puede sentarse a llorar ni a implorar clemencia de la burguesía. ¡No! su respuesta ante eso sólo puede ser una: intensificar la lucha revolucionaria encaminada a derrocar a la burguesía y como parte de esto, intensificar la movilización para arrancar de las garras de la burguesía a los militantes revolucionarios que se encuentran presos o "desaparecidos", y para obligarla a liberar a todos los presos políticos.

**! NI POLICÍAS, NI TRAIADORES, NI OPORTUNISTAS PODRÁN DESVIAR AL PROLETARIADO DE LA LUCHA SOCIALISTA !**

**! A IMPULSAR LA LUCHA POR LA LIBERACIÓN DE LOS PRESOS POLÍTICOS!**

**! LOS HEROICOS COMPAÑEROS CAÍDOS EN LA LUCHA VIVIRÁN PARA SIEMPRE EN LA MEMORIA DE TODOS LOS PROLETARIOS !**

**!! PROLETARIOS DE TODOS LOS PAÍSES, UNÍOS!!**



# DIEGO LUCERO

## un revolucionario ejemplar

**E**n su curso incontenible la lucha revolucionaria va acumulando fechas y nombres. Fechas que señalan hechos históricos, decisivos para el desarrollo del movimiento lo mismo que acontecimientos trágicos, dolorosos para la lucha y las organizaciones revolucionarias. Nombres de héroes, de revolucionarios que entregaron su vida por la causa revolucionaria o nombres de traidores, de siniestros engendros que no quisiera uno recordar pero que la historia registra como manchas oscuras en el sendero luminoso de la Revolución.

Y así es como figuras de la talla de Diego Lucero Martínez se engrandecen con el paso del tiempo; y al mirar el curso seguido por el movimiento, uno piensa ¡si ellos no hubieran muerto! ¡si ellos aún vivieran, cómo se regocijarían ante cada nuevo avance de la lucha y con qué pasión se entregarían a la actividad revolucionaria!

La historia de Diego Lucero Martínez es una historia plena de lucha, de rebeldía, de pasión y entrega que se desbordan. Historia que quedó trunca aquel trágico 15 de enero de 1972 en la ciudad de Chihuahua.

A Diego Lucero, junto con Raúl Ramos Zavala, corresponde el mérito de haber sentado las bases para la construcción de una organización de revolucionarios profesionales capaz de asumir las tareas de dirección del movimiento revolucionario en México, posterior a los intentos del camarada Arturo Gámiz.

Fue Diego Lucero un revolucionario integral, con una gran capacidad teórica y una gran visión revolucionaria, cuyo punto de desprendimiento fue su crítica científica a las posiciones burguesas, reformistas de la Juventud Comunista Mexicana -JCM- de donde él surgió.

Al romper con la JCM, con la política oportunista sustentada por el PCM, Diego Lucero se dio a la tarea, junto con otros militantes revolucionarios, de conformar una organización que fuera capaz de responder a las exigencias que el movimiento estaba planteando. Así fue como surgió el grupo de los "Guajiros" del que Diego fue el principal dirigente.

Los esfuerzos de Diego, lo mismo que los de Raúl Ramos Zavala y de otros destacados dirigentes de su generación, sobre la base de reconocer la imposibilidad de una vía pacífica al Socialismo, se enfocaron a armar al proletariado, como la única clase revolucionaria por excelencia, de una teoría de vanguardia, ya forjar las organizaciones capaces de ejercer la dirección teórico-político-militar del movimiento.

El 15 de enero de 1972 fue una fecha trágica, pues aunque la acción revolucionaria (triple asalto bancario) se cumplió en parte, ahí perdió la vida la compañera Avelina Gallegos (Natalia), y posteriormente fueron detenidos otros militantes más por la denuncia de elementos vacilantes que se convirtieron en traidores, siendo detenido también el compa-



ñero Diego y muerto brutalmente a consecuencia de las torturas que le aplicaron los cuerpos represivos burgueses en la ciudad de Chihuahua.

A pesar de su temprana muerte Diego, junto con Raúl Ramos Zavala, fue de los que marcaron la pauta a seguir y sentaron las bases para la construcción de una organización revolucionaria. Sus elaboraciones teórico-políticas y su actividad práctica jugaron un papel importantísimo en el surgimiento, posterior a su caída, de la Liga Comunista 23 de Septiembre.

### En este número:

- \* MONCLOVA. A, reparar la huelga en la Planta 1 de AHMSA..... 9
- \* Nuevas movilizaciones en SONORA.....11

- \* La lucha de las masas en SINALOA ...15
- \* EL SALVADOR. A la vista el combate final .....27
- \* Por nuestros compañeros caídos .....31

Cierre de edición 27 de diciembre